

Azienda U.S.L. della Romagna

**FORNITURA IN NOLEGGIO FULL-SERVICE, DI SISTEMI DI
STAMPA DIGITALE E RELATIVI SISTEMI DI FINITURA PER IL
CENTRO STAMPA DELL'AZIENDA U.S.L. DELLA ROMAGNA**

- **RELAZIONE GENERALE ILLUSTRATIVA**
- **CAPITOLATO TECNICO DI GARA**
- **STIMA ECONOMICA**

SOMMARIO

ART. 1	3
RELAZIONE GENERALE ILLUSTRATIVA	3
ART. 2	3
OGGETTO DELLA FORNITURA	3
ART. 3	4
DURATA DEL CONTRATTO	4
APPARECCHIATURE RICHIESTE, CARATTERISTICHE MINIME E SOLUZIONI SOFTWARE	5
REQUISITI DI CONFORMITÀ E SICUREZZA	6
ART. 6	6
SERVIZI COMPRESI NEL CANONE DI NOLEGGIO	6
(compresi quelli di cui agli articoli da 6.1 a 6.10 compreso)	6
REGOLAMENTAZIONE EVENTUALI COPIE IN NUMERO ECCEDENTE O INFERIORE RISPETTO AI PARAMETRI QUANTITATIVI DEL CANONE DI NOLEGGIO REGOLAMENTAZIONE EVENTUALI GIORNATE PER SERVIZIO GRAFICO IN NUMERO MAGGIORE RISPETTO ALLE GIORNATE COMPLESSIVE (N. 30) PREVISTE NEL CANONE DI NOLEGGIO	6
6.1) SOPRALLUOGO, CONSEGNA, INSTALLAZIONE E MESSA IN OPERA NUOVE ATTREZZATURE	8
6.2) COLLAUDO	9
6.3) ASSISTENZA TECNICA/ MANUTENZIONE E SERVIZIO DI REALIZZAZIONE GRAFICA/IMPAGINAZIONE	10
6.4) FORMAZIONE, AFFIANCAMENTO AGLI OPERATORI ED IMPLEMENTAZIONE SOFTWARE GESTIONALE	11
6.5) FORNITURA MATERIALI DI CONSUMO	11
6.6) RITIRO E SMALTIMENTO MATERIALI DI RISULTA	12
6.7) DISINSTALLAZIONE E RITIRO DELLE APPARECCHIATURE A FINE CONTRATTO	12
6.8) SISTEMA DI COMUNICAZIONE E REPERIBILITA'	13
6.9) LICENZE D'USO DEI SOFTWARE A BORDO DEI SISTEMI DI STAMPA E DEI SISTEMI INFORMATICI	13
6.10) TRASFERIMENTO TEMPLATE E MODELLI DAGLI ATTUALI SISTEMI SOFTWARE PER ORDINATIVI DI STAMPA ON-LINE E RECUPERO ARCHIVI FILE	13
ART. 7	13
INADEMPIENZE E PENALI	13
ART. 8	14
RECESSO E RISOLUZIONE DEL CONTRATTO	14
ART. 9	16
ASSICURAZIONI	16

ART. 1 RELAZIONE GENERALE ILLUSTRATIVA

Gara comunitaria a procedura aperta a lotto unico indivisibile, dell'AUSL della Romagna per l'affidamento del noleggio full-service, di sistemi di stampa digitale e relativi sistemi di finitura compreso dei servizi connessi ed accessori previsti nel presente capitolato di gara (consegna, installazione e messa in opera, collaudo, assistenza tecnica e manutenzione, formazione e affiancamento del personale aziendale, fornitura del materiale di consumo, ritiro e smaltimento del materiale di risulta, ritiro delle apparecchiature della fornitura precedente, sistema di comunicazione e reperibilità, ecc.) e con le caratteristiche tecniche, anch'esse pure indicate nel presente capitolato di gara e relativi allegati.

Tale fornitura a noleggio deve rispondere alle esigenze del Centro stampa aziendale che svolge le proprie attività nella sede operativa di Cesena.

Si ritiene necessario individuare la fornitura in un unico lotto in quanto la gestione on line delle richieste di stampati da parte degli utilizzatori, la predisposizione dei template, delle codifiche dei modelli, la suddivisione dei carichi di lavoro sulle diverse attrezzature di stampa digitale, l'organizzazione del lavoro, ecc. è svolta in maniera centralizzata e deve garantire la possibilità di distribuire la produzione in tutto l'ambito territoriale dell'AUSL della Romagna, al fine di ottenere la maggiore efficienza del processo produttivo. Inoltre l'interlocuzione con un'unica controparte consente, in caso di non conformità del prodotto finito, di eliminare sul nascere i possibili rimbalzi di responsabilità tra il fornitore dei sistemi di stampa digitale e il fornitore delle attrezzature di finitura non in linea. Infatti lo stampato necessita delle lavorazioni che vengono eseguite su entrambe le categorie di attrezzature che devono pertanto poter operare sinergicamente. A tale riguardo anche il posizionamento delle attrezzature all'interno dei locali nei quali avvengono le lavorazioni è fondamentale per garantire, considerati gli ingombri, la collocazione di tutte le attrezzature necessarie secondo un lay out che, nel rispetto della prescrizione della tutela della salute dei lavoratori e degli ambienti di lavoro, consenta un procedere della lavorazione razionale ed efficiente in termini di qualità del prodotto finito, tempo/lavoro, economia di spazi, ecc. E' pertanto necessaria che sia un unico soggetto a definire il lay-out delle attrezzature del centro stampa.

L'obiettivo cui tende, pertanto, l'Azienda USL della Romagna attraverso il presente appalto è quello di aggiornare e potenziare i servizi di stampa sul piano tecnologico, hardware e software, per sfruttare meglio tutte le potenzialità, migliorando e aumentando la produttività complessiva e l'ottimizzazione dell'attività complessiva. L'intento è di assicurare la standardizzazione degli stampati, il controllo dei costi, il miglioramento della qualità del prodotto e della fornitura, una maggiore efficienza e produttività.

Durata del contratto 6 anni, con possibilità di rinnovo per un ulteriore anno per il solo servizio di manutentivo e servizi accessori (di cui agli artt. 6.3, 6.5, 6.6, 6.8, 6.9 del presente Capitolato) per un importo complessivo a base d'asta di € 2.400.000 (Iva esclusa), corrispondente al canone complessivo del noleggio full service, per complessivi 6 anni come meglio specificato in seguito.

ART. 2 OGGETTO DELLA FORNITURA

Premesso che:

- l'Azienda USL della Romagna è dotata di un Centro Stampa presso la sede di Cesena.
- Attualmente il Centro Stampa aziendale, oltre a garantire la quasi totalità della produttività aziendale (circa 10.000.000 copie annue complessive B/N e Colori), è in grado di produrre modulistica di vari tipi compreso carta chimica, confezionare e rifinire i prodotti in modo professionale, realizzare grafica di pre-stampa, produrre quantitativi piccoli medi e alti con tempi e modi adeguati alla necessità dei vari servizi richiedenti;
- Elenco materiale prodotto dal centro stampa:
Stampe in blocchi collati, buoni mensa con numerazione progressiva, biglietti da visita, carta chimica in blocchi e collata, carta intestata, cartelle cliniche con tasca e/o con fermacampioni, allegati con 2 e 4 fori, separatori rubricati, cartelline per archivio, cartellini, locandine, pieghevoli, stampa e imbustamento, etichette, attestati, opuscoli, booklet, agende e registri con dati variabili, volantini, questionari, pubblicazioni, report, volumi, ecc.

Vengono effettuate scansioni, rilegature, plastificazioni, taglio, confezionamento, applicazione di tasche e buste, piegatura e perforatura, rubricatura, incollaggio, ecc.

A titolo informativo si precisa che presso il centro stampa aziendale sono attualmente in funzione le seguenti attrezzature, oggetto del vigente contratto di noleggio:

Presso Centro Stampa di Cesena Viale I Maggio, 280 Pievesestina

Sistemi informatici:

- N° 1 Sistema informatico per la gestione ordini via WEB EzPrint
- N° 4 Postazioni PRISMAprepare DocSetter più Suite Adobe completa e Microsoft completa

Produzione di documenti in bianco e nero:

- N° 1 sistema di stampa di produzione bianco/nero Canon Titan VP6330 con finitore BLM 550 e Rip. dedicato
- N° 1 sistema di stampa di media tiratura bianco/nero Canon VP140 con Scanner e finitore booklet e Rip. dedicato
- N° 1 sistema di stampa di media tiratura bianco/nero Canon VP140 con Scanner e finitore bucatore e Rip. dedicato

Produzione di documenti a colori:

- N° 1 sistema di stampa di produzione a colori Canon IPRC10000 con impilatore con Rip. Dedicato
- N° 1 sistema di stampa di media tiratura a colori Canon IPC850 con banner da 76 cm Scanner e finitore booklet e Rip. dedicato
- N° 1 sistema di stampa di media tiratura a colori Canon IPC850 con Scanner e finitore booklet e Rip. Dedicato
- N° 1 Plotter a colori luce da 106 cm

Finitori fuori linea:

- N° 1 Cucitrice a colonna con filo metallico in bobina
- N° 1 Imbustatrici piegatrice automatica
- N° 1 Tagliarisme una luce cm 70 con piano soffiante
- N° 1 Trapano a colonna a 2 teste discesa automatica
- N° 1 Rubricatrice elettrica semi-automatica
- N° 1 Fascicolatore a 20 stazioni compreso di cucipiega a due teste più rifilo frontale
- N° 1 Multifunzione automatica, cordonatrice perforatrice e piegatrice
- N° 1 Macchina perforatrice con stampi intercambiabili per spirali in metallo
- N° 1 Macchina chiuditrice rilegatrice professionale per spirali in metallo
- N° 1 Dorsatrice automatica per nastratura blocchi
- N° 1 Confezionatrice termoretraibile per imballaggio
- N° 1 Brossuratrice monomorsa Hot-Melt mettifoglio copertina e cordonatore automatico
- N° 1 Rifilatore manuale fuori linea in piano luce 120 cm con supporto portarotolo
- N° 1 Cordonatore/Perforatore a coltelli, elettrico
- N° 1 Plastificatrice a rulli

**ART. 3
DURATA DEL CONTRATTO**

La durata della fornitura (escluse le opzioni temporali) è di 72 mesi decorrenti dall'ultima data di collaudo positivo delle attrezzature.

Si precisa che la durata dell'appalto e delle altre opzioni temporali è commisurata alla stima del fabbisogno aziendale e, pertanto, previo costante monitoraggio economico del contratto operato dal D.E.C. in supporto al RUP.

Qualora prima della scadenza contrattuale intervengano diverse disposizioni normative o siano impartite nuove direttive, anche cliniche, da parte dello Stato o della Regione Emilia-Romagna per la centralizzazione o la modifica delle prestazioni da svolgere, che non consentano di proseguire nell'affidamento dell'attività oggetto del presente appalto, i committenti si riservano la facoltà di recedere anticipatamente dal contratto senza che l'aggiudicatario possa pretendere alcun compenso o rimborso o muovere eccezioni di sorta.

ART. 4

APPARECCHIATURE RICHIESTE, CARATTERISTICHE MINIME E SOLUZIONI SOFTWARE

Le apparecchiature e le dotazioni richieste sono dettagliate nell'ALLEGATO 1, al quale si rinvia integralmente.

Esse dovranno avere, **PENA L'ESCLUSIONE DALLA GARA**, le caratteristiche minime riportate in ALLEGATO 1, non sarà ammessa modifica parziale o totale alle configurazioni descritte.

Le apparecchiature devono includere i cavi di collegamento elettrici e di rete e, dove richiesto, prese di aspirazione aria ed ogni altro requisito (hardware e software) necessario per il funzionamento delle stesse.

I sistemi e le apparecchiature offerte dovranno essere nuovi di fabbrica o, laddove indicato nel documento allegato 1, rigenerati ed in ogni caso costruiti a regola d'arte ed in conformità alle vigenti disposizioni in materia di sicurezza sul lavoro.

Resta inteso che le Ditte concorrenti potranno offrire sistemi di stampa con caratteristiche superiori alle caratteristiche minime definite nell' ALLEGATO 1.

SOLUZIONI SOFTWARE

Il sistema proposto deve avere tutte le caratteristiche di un sistema informativo dedicato alla gestione dei servizi oggetto della fornitura; esso deve, tra l'altro, essere allineato alle attuali e future normative del settore (in primis il Regolamento UE/2016/679 GDPR) essere integrabile con gli altri sistemi software aziendali secondo standard consolidati (ad es. xml, HL7, web service, ecc.), essere completamente web e quindi disponibile, in conformità del profilo utente di colui che vi accede, da qualunque postazione aziendale in rete.

Si richiede che la soluzione offerta per la gestione del WORK FLOW sia compatibile con un modello di richiesta distribuito sul territorio e su più reti, attualmente AUSL della Romagna, e abbia la flessibilità necessaria in caso di ampliamento della fornitura ad altre Aziende.

In considerazione della possibilità di molteplici richieste simultanee e della distribuzione territoriale delle stesse, il sistema dovrà supportare tale carico senza rallentamenti o blocchi.

La piattaforma deve poter essere potenziata a fronte della crescita dei volumi transazionali ed elaborativi in modo sostanzialmente trasparente e nel rispetto della continuità della fornitura.

Per tutta la durata del contratto dovrà essere garantita l'installazione delle ultime versioni software disponibili, gli aggiornamenti e l'implementazione di eventuali versioni successive del Work Flow e di tutti i software oggetto della fornitura, compreso quello delle macchine da stampa digitali, senza alcuna maggiorazione dei prezzi offerti.

La ditta aggiudicataria deve provvedere alla importazione o conversione dei dati, template e catalogo prodotti con recupero dei modelli esistenti sull'attuale sistema di stampa. (vedi ART. 6.10)

Il sistema proposto dovrà poter caratterizzare ogni richiesta anche con i dati dell'Unità Operativa del richiedente (U.O.) e del punto di consegna. Su richiesta del committente tali informazioni dovranno poter essere gestite dal sistema ed aggiornate attraverso un'apposita integrazione con il software Amministrativo aziendale.

Le richieste di stampa devono essere tracciate ed evidenziare lo stato in cui si trovano: ordinate, in stampa, spedite, consegnate ecc.

La ricevuta di produzione o la bolla di consegna della merce dovranno contenere un barcode univoco di identificazione ordine, affinché mediante la sua lettura si identifichi univocamente la commessa e tracciato il percorso di consegna.

Il sistema proposto dovrà inoltre integrarsi con il sistema software Amministrativo della AUSL della Romagna. L'integrazione potrà avvenire tramite esposizione, da parte di entrambi i sistemi, di viste di database o tramite l'esposizione, da parte di entrambi i sistemi, di web services con scambio dati in formato XML.

A tale proposito si segnala che le Aziende Sanitarie dell'Emilia Romagna si stanno dotando di un unico sistema amministrativo contabile denominato GAAC, che sarà probabilmente operativo dall'esercizio

2025. Al momento della sua attivazione, il sistema proposto dovrà essere interamente integrato anche con GAAC secondo standard basati su architetture SOA o su viste o tabelle di integrazione.

Resta inteso che tutti i documenti elettronici, template, modelli, files, ecc. caricati dall'AUSL sul web service resteranno di proprietà esclusiva del committente garantendone la piena disponibilità sia in corso di contratto che alla scadenza.

Tutti i sistemi a gestione informatica proposti dovranno essere connessi alla rete dati aziendale. I sistemi di stampa dovranno essere pilotati dalle relative stazioni di lavoro (PC Workstation) e le stampe potranno essere inviate indifferentemente sui sistemi di stampa bianco e nero e/o sulla stampante a colori.

Le apparecchiature in Bianco e Nero dovranno essere dotate di una Unità di Controllo e di un Rip di stampa dalle prestazioni elevate, che permettano di stampare files complessi senza incidere sulla produttività delle apparecchiature.

Tutti i sistemi di stampa dovranno essere in grado di gestire lavori complessi e supportare un'ampia gamma di opzioni di finitura.

I sistemi di stampa secondari di appoggio bianco e nero dovranno garantire la funzione di apparecchiatura di supporto di produzione. Tale esigenza è maturata in seguito all'aumento delle tipologie di lavori con finiture complesse (pinzatura, booklet, carta chimica, etc), alla previsione di aumento dei volumi di stampa futuri e alla necessità di avere un reale "back up" di stampa in caso di fermi macchina prolungati.

I software o applicazioni offerti per la gestione dell'intero flusso di lavoro per la stampa, devono comunicare con gli automatismi delle finiture fuori linea attraverso l'utilizzo di Bar Code e interfacce Adobe PDF e JDF/JMF standard di mercato aperte.

L'appaltatore dovrà fornire oltre alla suite software anche tutto l'hardware necessario al funzionamento.

I sistemi dovranno essere Multitasking, cioè in grado di ricevere, elaborare, stampare e collezionare diversi lavori contemporaneamente.

Nell'ALLEGATO 1 sono elencate, **PENA L'ESCLUSIONE DALLA GARA**, altre caratteristiche operative minime che il software di work flow deve garantire.

ART. 5 REQUISITI DI CONFORMITÀ E SICUREZZA

Le apparecchiature di cui saranno composti i sistemi di stampa dovranno funzionare con la tensione erogata attualmente in Italia e devono essere conformi alle norme sulla compatibilità elettromagnetica ed **a basso consumo energetico**.

L'impresa aggiudicataria dovrà garantire la conformità delle apparecchiature alle normative europee ed altre disposizioni internazionali riconosciute, alle vigenti norme legislative nazionali, in particolare:

- il possesso dei requisiti previsti dal **D.Lgs n. 81/2008 e s.m.i.** avente ad oggetto "Attuazione dell'articolo 1 della legge 3 agosto 2007, n. 123, in materia di tutela della salute e della sicurezza nei luoghi di lavoro", dal **D.Lgs. n. 27/2014 e s.m.i.** avente ad oggetto "Attuazione della direttiva 2011/65/UE sulla restrizione dell'uso di determinate sostanze pericolose nelle apparecchiature elettriche ed elettroniche" e dal **D.Lgs n. 49/2014 e s.m.i.**, avente ad oggetto "Attuazione della direttiva 2012/19/UE sui rifiuti di apparecchiature elettriche ed elettroniche (RAEE)";

ART. 6 SERVIZI COMPRESI NEL CANONE DI NOLEGGIO (compresi quelli di cui agli articoli da 6.1 a 6.10 compreso) REGOLAMENTAZIONE EVENTUALI COPIE IN NUMERO ECCEDENTE O INFERIORE RISPETTO AI PARAMETRI QUANTITATIVI DEL CANONE DI NOLEGGIO REGOLAMENTAZIONE EVENTUALI GIORNATE PER SERVIZIO GRAFICO IN NUMERO MAGGIORE RISPETTO ALLE GIORNATE COMPLESSIVE (N. 30) PREVISTE NEL CANONE DI NOLEGGIO

SERVIZI COMPRESI NEL CANONE DI NOLEGGIO

Sono a carico del fornitore, intendendosi remunerati con il corrispettivo contrattuale (canone di noleggio), tutti gli oneri e rischi relativi all'esecuzione delle obbligazioni e alla prestazione dei servizi connessi all'oggetto del contratto, nonché ogni attività che si rendesse necessaria per la prestazione delle stesse.

1. Per tutte le attrezzature di stampa a **“Tecnologia Toner”**, il canone di noleggio offerto (su base mensile) dovrà essere comprensivo di tutti i consumabili per una produzione complessiva (stampa/copia) di n. 700.000 copie in bianco/nero (click di stampa) al mese, e n. 200.000 copie a colori (click di stampa) al mese, dalla data di decorrenza del contratto. Si precisa che, in caso di stampa in bianco nero su macchina a colori, dette copie andranno conteggiate nel totale complessivo bianco nero di 700.000 copie mensile (sopra indicato).
2. Per l'attrezzatura di stampa **“Inkjet a colori a freddo”**, il canone di noleggio offerto (su base mensile) dovrà essere comprensivo di tutti i consumabili (**esclusi inchiostri**), per una produzione complessiva (stampa/copia) di n. 70.000 copie in bianco/nero (click di stampa) al mese e n. 15.000 copie a colori (click di stampa) al mese dalla data di decorrenza del contratto.
3. Si chiede al concorrente di indicare in offerta economica il prezzo per litro dell'inchiostro della richiamata attrezzatura di stampa **“Inkjet a colori a freddo”**, (Ciano, Magenta, Giallo, Nero e/o eventuale quinto colore), da considerarsi valido per tutta la durata del contratto, salvo eventuale revisione dei prezzi (previo espletamento di specifica e documentata istruttoria, da parte di questa Stazione Appaltante). Si precisa che detta quotazione non è rilevante ai fini dell'aggiudicazione dell'appalto ma comunque sottoposta ad una valutazione di congruità, facendo anche un raffronto con il mercato di riferimento; si precisa, inoltre, che il valore stimato di detto materiale di consumo è compreso nel valore complessivo del cig di gara; pertanto, qualora il concorrente eventualmente ometta di indicare in offerta economica il prezzo/litro dell'inchiostro, questa Stazione Appaltante non procederà all'esclusione del concorrente e, qualora, esso risulti aggiudicatario, si procederà ad avviare una negoziazione diretta con quest'ultimo, previa valutazione di congruità del prezzo proposto in sede successiva.
4. Per il **“plotter a colori per stampa poster”** il canone di noleggio offerto (su base mensile) dovrà essere comprensivo di tutti i consumabili, per una produzione di 330 mq mese, con una copertura di colore media pari ad almeno il 70% per mq.

Si precisa inoltre che, per tutte le attrezzature di stampa a **“Tecnologia Toner”**:

- **i contatori** dovranno considerare come scatto singolo (click) ogni immagine prodotta nei seguenti formati: A5-A4-A3-SRA3, fino a un massimo di cm 35X50 (se presente);
- per il Banner della “Stampante digitale a colori secondaria”, in qualsiasi dimensione offerta, **i contatori** dovranno considerare due scatti, per ogni singolo click (di cui al punto precedente).

Le attività manutentive, sia di carattere preventivo, che ordinario e straordinario, da svolgersi presso il centro stampa dell'Azienda USL della Romagna dovranno essere concordate preventivamente con gli operatori tecnici aziendali al fine di ridurre al minimo il rallentamento e/o la sospensione dell'attività lavorativa.

Il fornitore si impegna ad avvalersi di personale specializzato che potrà accedere presso i locali della sede operativa del centro stampa nel rispetto di tutte le prescrizioni di sicurezza e di accesso.

Sono inoltre compresi nel canone di noleggio le seguenti attività, contraddistinte nei paragrafi 6.1); 6.2); 6.3); 6.4); 6.5); 6.6); 6.7); 6.8); 6.9); 6.10), connesse ed accessorie al noleggio dei sistemi di stampa.

REGOLAMENTAZIONE EVENTUALI COPIE IN NUMERO ECCEDENTE O INFERIORE RISPETTO AI PARAMETRI QUANTITATIVI DEL CANONE DI NOLEGGIO - DI CUI AI PRECEDENTI PUNTI 1,2,3 e 4.

Considerato quanto già sopra indicato rispetto ai parametri quantitativi compresi nel canone di noleggio - di cui ai precedenti punti 1,2,3,4 e la modalità di conteggio copie (contatori), il concorrente dovrà indicare in offerta economica (Si precisa che dette quotazioni non sono rilevanti ai fini dell'aggiudicazione dell'appalto ma comprese nel valore complessivo stimato del cig di gara e, comunque, sottoposte ad una valutazione di congruità da parte della Stazione Appaltante):

- il costo copia **eccedente** (iva esclusa) per “Tecnologia Toner” (click):

- il costo copia **eccedente** (iva esclusa) per “Inkjet a colori a freddo” (click);
- il costo copia **eccedente** (iva esclusa) per “plotter a colori per stampa poster” (metro)

Nei casi, invece, di **copie inferiori** ai parametri quantitativi contrattuali, tenuto conto dei costi fissi legati alle quote di ammortamento delle attrezzature, il Fornitore riconoscerà a questa Stazione Appaltante un rimborso **pari al 60%** dei valori imponibili “costi copia eccedente” di cui sopra.

Si precisa inoltre che la differenza algebrica-economica fra il valore complessivo del costo copie eccedenti ed il valore complessivo del costo copie inferiori, riferita all'intero parco macchine (ossia a tutte le tipologie di attrezzature) e al canone iniziale, sarà oggetto di congruaggio alla scadenza del contratto.

Si precisa, inoltre che le suddette quotazioni indicate dal concorrente in sede di gara si considereranno valide per tutta la durata del contratto, salvo eventuale revisione dei prezzi (previo espletamento di specifica e documentata istruttoria, da parte di questa Stazione Appaltante).

REGOLAMENTAZIONE EVENTUALI GIORNATE PER SERVIZIO GRAFICO IN NUMERO MAGGIORE RISPETTO ALLE GIORNATE COMPLESSIVE (N. 30) PREVISTE NEL CANONE DI NOLEGGIO (ART. 6.3)

Qualora in fase di esecuzione contrattuale risultino insufficienti le n. 30 giornate complessive previste nel canone di noleggio (art. 6.3), questa stazione appaltante potrà richiedere ulteriori giornate, per servizio di elaborazione grafica.

A tal fine, il concorrente dovrà indicare in offerta economica (si precisa che detta quotazione non è rilevante ai fini dell'aggiudicazione dell'appalto ma compresa nel valore complessivo stimato del cig di gara;):

- il costo giornata (n. 8 ore lavorative) – Iva esclusa - per **elaborazione grafica**.

Si precisa, inoltre che la suddetta quotazione indicata dal concorrente in sede di gara si considererà valida per tutta la durata del contratto, salvo eventuale revisione dei prezzi (previo espletamento di specifica e documentata istruttoria, da parte di questa Stazione Appaltante)

6.1) SOPRALLUOGO, CONSEGNA, INSTALLAZIONE E MESSA IN OPERA NUOVE ATTREZZATURE

I sistemi di stampa oggetto della Gara dovranno essere forniti presso la sede operativa del centro Stampa dell'Azienda USL della Romagna situata, fino al momento della pubblicazione della gara, a Cesena, località Pievesestina, via I Maggio, 280 nei pressi del casello autostradale “Cesena Nord”, edificio B.

Si informa, inoltre, che la sede operativa di Cesena è collocata al primo piano, che la portata del montacarichi presente nell'edificio è di kg 1250 e che la portata del solaio del locale è kg 500 a mq.

Negli attuali locali di Cesena è predisposto un impianto per l'aspirazione.

Per una corretta e ponderata valutazione dell'offerta è consigliato un sopralluogo presso i locali del Centro Stampa di cui si allegano le rispettive planimetrie (**ALLEGATO 2**), al fine di poter prevedere e valutare tutti gli accorgimenti necessari per una corretta installazione delle apparecchiature (tenendo conto delle modalità di accesso ai locali, delle altezze dei soffitti, dell'alimentazione elettrica, dell'illuminazione, della collocazione dei punti rete informatici, degli spazi di movimentazione delle apparecchiature, del carico e scarico degli elaborati prodotti, dello spazio necessario per gli interventi manutentivi, dell'idonea agibilità degli operatori ai sistemi di stampa, etc.).

Si precisa che, in base al progetto/layout presentato dall'aggiudicatario (nel rispetto delle indicazioni/limiti/precisazioni riportate nelle planimetrie allegate), eventuali lavori di adeguamento dell'impianto elettrico e/o strutturale (es. demolizione/spostamento/modifica pareti divisorie) saranno a carico di questa Stazione Appaltante.

Si precisa che, essendo il fabbricato in cui si trova il Centro Stampa in locazione, qualsiasi intervento deve essere in ogni caso preventivamente autorizzato dalla proprietà, pertanto si consiglia di redigere un progetto che si attenga il più possibile al layout dello stato di fatto anche dal punto di vista impiantistico.

Alla documentazione tecnica relativa all'offerta andranno obbligatoriamente (pena esclusione) allegati i progetti/layout in scala 1:100 del centro stampa con il posizionamento di tutte le attrezzature offerte tenendo conto della normativa in materia di tutela della salute e della sicurezza nei luoghi di lavoro e delle

modalità di accesso ai locali, delle altezze dei soffitti, dell'alimentazione elettrica, dell'illuminazione, della collocazione dei punti rete informatici, degli spazi di movimentazione delle apparecchiature, del carico e scarico degli elaborati prodotti, dello spazio necessario per gli interventi manutentivi, dell'idonea agibilità degli operatori ai sistemi di stampa, etc..

Il fornitore deve produrre un dettagliato piano attuativo relativo alle attività necessarie ad assicurare la piena operatività del centro stampa corredato di un cronoprogramma sintetico. Detto piano potrà essere modificato, previo accordo tra le parti, qualora intervengano particolari esigenze della Azienda Sanitaria o per la necessità di adeguarsi a obblighi di legge.

Il piano deve comprendere:

- l'indicazione delle fasi di avvio del progetto relativamente alla consegna, installazione, configurazione e attivazione dei sistemi forniti.
- l'indicazione delle attività accessorie ritenute essenziali (per es. la formazione degli operatori dell'Ausi per la configurazione, la gestione, la diagnosi dei guasti ecc.).
- la tempistica di ciascuna fase e del progetto complessivo sino all'avvio della piena operatività del centro stampa.

Nel predisporre il piano di avvio il fornitore dovrà tenere conto che l'avvicendamento delle macchine con quelle attuali dovrà avvenire con il minor disagio possibile rispetto alla continuità della fornitura. Ciò dovrà essere descritto in modo dettagliato nel piano stesso.

La ditta dovrà fornire, preferibilmente in lingua italiana, i manuali d'uso, i libretti di manutenzione, le schede di sicurezza e tutta la documentazione relativa alle attrezzature fornite.

Le attività di consegna e installazione delle apparecchiature si intendono comprensive di ogni onere relativo ad imballaggio, trasporto, facchinaggio, consegna "al piano", posa in opera, installazione, messa in esercizio, verifica di funzionalità delle apparecchiature, asporto dell'imballaggio e qualsiasi altra attività ad esse strumentale.

L'installazione dei sistemi di stampa aggiudicati dovrà avvenire **entro e non oltre 45 (quarantacinque) giorni lavorativi** a decorrere dalla data di stipula del contratto o di avvio anticipato dell'esecuzione, ovvero entro i termini indicati nell'offerta, se ridotti, pena l'applicazione delle penali di cui a successivo articolo. La consegna dovrà avvenire nel luogo sopra indicato con un anticipo non superiore a 5 giorni lavorativi rispetto alla previsione di installazione e dovrà essere concordata con il Servizio interessato dell'Azienda U.S.L. della Romagna con almeno cinque giorni lavorativi di preavviso.

La ditta aggiudicataria, nel suddetto termine di 45 giorni dovrà altresì aver provveduto preliminarmente al popolamento dei dati, template e catalogo prodotti con recupero dei modelli esistenti, al pieno utilizzo del software da parte dei committenti. Indicativamente i modelli attualmente in vetrina sul portale sono circa 5.000; quelli in archivio sono oltre 10.000.

Una volta completata l'installazione presso la sede operativa, il fornitore dovrà verificare, previo confronto con un rappresentante della stazione appaltante, il funzionamento del sistema ivi compreso il collegamento alla rete dati. A tal fine, il fornitore, a conclusione dell'installazione di tutti i sistemi di stampa e relativi software e dopo la necessaria formazione agli operatori tecnici del Centro Stampa, dovrà redigere un verbale con la stazione appaltante, nel quale si dovrà dare atto del positivo svolgimento delle operazioni di installazione, dell'idoneità dei luoghi di sistemazione dei sistemi di stampa, nonché dell'avvenuta formazione al personale tecnico. **Il verbale di installazione** dovrà essere sottoscritto da entrambe le parti; copia dello stesso sarà restituita firmata per ricevuta all'aggiudicatario. Quest'ultimo consegnerà, inoltre, alla stazione appaltante la documentazione tecnica e di conformità e i manuali d'uso in italiano.

Il fornitore dovrà farsi carico del data entry delle richieste pervenute nel periodo compreso tra l'avvio delle operazioni di installazione delle attrezzature e il pieno funzionamento del flusso di lavoro.

6.2) COLLAUDO

Entro 10 giorni lavorativi dalla data di sottoscrizione del verbale di installazione, saranno effettuate le operazioni di collaudo da parte del personale dell'Azienda U.S.L. in possesso di idonea qualifica professionale.

La ditta aggiudicataria deve essere presente con propri incaricati alle operazioni di collaudo. In assenza non motivata della Ditta gli eventuali rilievi emersi nel corso del collaudo saranno automaticamente

considerati come accettati da parte della ditta aggiudicataria, che ne riceverà tempestiva comunicazione a mezzo pec.

La verifica dovrà riguardare la totalità dei sistemi di stampa e relativi software proposti ed è intesa quale controllo di:

- Conformità delle apparecchiature fornite alle caratteristiche dichiarate in sede di offerta tecnica ed economica, nonché alle caratteristiche richieste dal presente documento e relativo ALLEGATO n. 1.
- Conformità delle funzionalità rispetto a quanto previsto nell'offerta tecnica e nella documentazione tecnica e manualistica d'uso.

La verifica, pertanto, si intende positivamente superata solo se i sistemi di stampa, compresi i software, oggetto della verifica risultino completi in tutti gli elementi e requisiti rispetto alla configurazione proposta, si dimostrino funzionare correttamente e siano risultati conformi alle prescrizioni del presente documento e relativi allegati, ovvero alle caratteristiche migliorative eventualmente proposte in offerta. Delle operazioni verrà dato atto nel verbale di collaudo firmato dalle parti; nello stesso dovranno inoltre essere riportate anche le letture dei contatori delle macchine, dalle quali decorrerà la contabilizzazione delle copie prodotte. Tutti gli eventuali oneri e spese di collaudo sono a carico della ditta aggiudicataria.

In caso di verifica positiva, la data del verbale di collaudo verrà considerata quale "data di positivo collaudo", dalla quale decorrerà la durata del contratto ed i relativi canoni.

Qualora fosse riscontrata la non conformità, anche parziale, delle apparecchiature e dei software installati con quelli descritti nell'offerta della ditta aggiudicataria e, comunque, la non conformità con i requisiti tecnici indicati nel presente documento e relativi allegati, la ditta aggiudicataria sarà tenuta a sostituire a propria cura e spese, le macchine e i software non conformi con altre/i aventi le caratteristiche offerte **entro 20 giorni lavorativi** decorrenti dalla data del relativo collaudo negativo, ovvero a svolgere ogni attività necessaria affinché il collaudo sia ripetuto e positivamente superato, salvo in ogni caso l'applicazione delle penali di cui all'art. 7. Trascorso tale termine, la stazione appaltante si riserva la facoltà di dichiarare risolto di diritto il contratto a norma dell'articolo 9, salva ed impregiudicata l'azione di risarcimento per eventuali maggiori danni. Il costo dei lavori affidati all'esterno in attesa della sostituzione della macchina verranno addebitati al fornitore inadempiente.

6.3) ASSISTENZA TECNICA/ MANUTENZIONE E SERVIZIO DI REALIZZAZIONE GRAFICA/IMPAGINAZIONE

La ditta aggiudicataria dovrà mantenere in perfetto stato di funzionamento i sistemi di stampa e di finitura oggetto del noleggio, provvedendo a fornire per gli stessi e su richiesta della Stazione Appaltante l'assistenza tecnica, ponendo in essere ogni attività necessaria per il funzionamento e per la risoluzione dei malfunzionamenti per tutto il periodo della durata del noleggio.

Andranno altresì eseguite e ricomprese nel canone, per tutto il periodo della durata del noleggio, tutte le attività di manutenzione preventiva e periodica sui sistemi di stampa e finitura e di aggiornamento gratuito alle nuove versioni dei software su tutte le apparecchiature.

Per ogni attrezzatura all'AUSL dovrà essere fornito un apposito registro di manutenzione (anche in versione digitale).

Per l'attivazione della assistenza tecnica in caso di guasto o malfunzionamento la ditta aggiudicataria dovrà mettere a disposizione gli strumenti di cui al punto 6.8.

Gli interventi di manutenzione periodica e preventiva saranno invece richiesti dalla stazione appaltante e eseguiti dalla Ditta aggiudicataria secondo le modalità indicate in offerta.

Il canone di noleggio comprende:

- tutti gli oneri per le prestazioni di manodopera, parti di ricambio e materiali di consumo**, eccettuata la carta e quanto specificato in allegato 1, nonché ogni altro onere per mantenere o riportare in perfetto stato di funzionamento i sistemi di stampa compresa l'assistenza al software e il suo aggiornamento;
- n. 12 giornate annue** (n. 8 ore lavorative/giornaliere) **sistemistiche** on-site per assistenza, manutenzione ed aggiornamento sul software gestionale e servizi web; si precisa che dette giornate dovranno essere comprovate, di volta in volta, con l'invio alla Stazione Appaltante di specifici "Rapporti di intervento", firmati dal Fornitore e controfirmati dal Referente aziendale;
- n. 5 giornate annue** (n. 8 ore lavorative/giornaliere) **per realizzazione di elaborati grafici** (es. creazione logotipo; impaginazione riviste scientifiche, mediche o tecniche; opuscoli, pieghevoli, locandine, poster); si precisa che l'Amministrazione Contraente si impegna a richiedere detto servizio con un preavviso al Fornitore di almeno n. 5 giorni lavorativi;

Si precisa che le giornate di cui ai punti b) e c), se non utilizzate interamente nell'anno di riferimento, sono cumulabili e usufruibili nell'intero periodo contrattuale.

d) **report trimestrale** che espliciti il numero delle giornate utilizzate di cui ai punti b) e c)

Gli interventi di assistenza richiesti per guasto e malfunzionamento delle attrezzature prevedono:

- **tempo di risposta/presa in carico entro 6 ore lavorative dalla richiesta d'intervento;**
- **tempo di ripristino e risoluzione entro 2 giorni lavorativi consecutivi dalla richiesta d'intervento.**

Per orario lavorativo si intende dal Lunedì al Venerdì dalle ore 08:00 alle ore 17:00.

Per ogni intervento dovrà essere aggiornato il registro delle manutenzioni sopra indicato nel quale dovranno essere indicate le seguenti informazioni:

- numero di ticket relativo alla presa in carico;
- giorno e ora della richiesta;
- identificativo della apparecchiatura;
- descrizione dei lavori effettuati;
- eventuali parti di ricambio sostituite;
- ora e giorno dell'intervento e dell'avvenuto ripristino/termine dell'intervento stesso.

Qualora per la medesima macchina risultino, nell'arco temporale di due mesi, interventi tecnico-manutentivi relativi alla medesima problematica (codice errore univoco) superiori a n. 5, la stazione appaltante potrà a sua discrezione richiedere alla ditta aggiudicataria, senza nessun ulteriore compenso, la sostituzione della macchina entro 20 giorni lavorativi dalla data di apertura dell'ultimo ticket, con altra di pari o superiori caratteristiche tecniche (e in ogni caso conforme a quanto prescritto nel presente documento), pena l'eventuale applicazione della relativa penale di cui all'art. 7.

Il costo dei lavori affidati all'esterno in attesa della sostituzione della macchina verranno addebitati al fornitore inadempiente.

6.4) FORMAZIONE, AFFIANCAMENTO AGLI OPERATORI ED IMPLEMENTAZIONE SOFTWARE GESTIONALE

Al fine di semplificare l'uso delle apparecchiature, successivamente all'installazione dei sistemi di stampa e prima della loro messa in funzione, la ditta aggiudicataria dovrà assicurare un "affiancamento/formazione agli operatori tecnici del centro stampa" volto a garantire:

- uso corretto e ottimale dell'apparecchiatura in ogni sua funzione;
- abilità informatiche nella personalizzazione dei layout di stampa;
- ottimizzazione dell'utilizzo degli strumenti informatici;
- procedure per la soluzione degli inconvenienti più frequenti;
- gestione operativa quotidiana (caricamento carta, sostituzione toner, ecc.);
- lettura del contatore;
- modalità di comunicazione alla ditta aggiudicataria di eventuali richieste di intervento, manutenzione e assistenza tecnica, richiesta di materiali di consumo e comunicazione di ogni altro tipo di esigenza connessa ai servizi inclusi nel canone di noleggio;
- la calibrazione della stampante, la comprensione dei profili colore e delle impostazioni di stampa, al fine di risolvere problemi legati alla qualità dell'immagine.

L'affiancamento informatico e la formazione del personale tecnico si considererà concluso quando quest'ultimo sarà autonomamente in grado di gestire operativamente i nuovi sistemi di stampa e comunque **non potrà essere inferiore a n. 36 ore lavorative.**

La ditta aggiudicataria dovrà inoltre mettere a disposizione, **nell'arco della durata del contratto principale**, e a richiesta della committente, personale specializzato, **per n. 30 giornate lavorative, per la personalizzazione, integrazioni ed implementazioni del software gestionale e aggiornamento del personale del centro stampa.**

6.5) FORNITURA MATERIALI DI CONSUMO

Il Fornitore deve consegnare all'Azienda U.S.L. della Romagna, durante la durata del contratto, **tutto il materiale di consumo** per la stampa e finitura (toner, developer, tamburo, punti metallici, ecc.) - ad

esclusione della sola carta e dell'inchiostro dell'attrezzatura di stampa "Inkjet a colori a freddo" - necessario a garantire il corretto funzionamento dei sistemi di **stampa e finitura in linea** forniti.

Le richieste del materiale di consumo - con la sola eccezione della carta e dell'inchiostro dell'attrezzatura di stampa "Inkjet a colori a freddo" - dovranno essere soddisfatte **entro n. 3 giorni lavorativi consecutivi** dalla richiesta dell'Azienda U.S.L. della Romagna. La ditta aggiudicataria si obbliga affinché, presso i locali del centro stampa, sia sempre presente una dotazione di toner di scorta per ciascun sistema di stampa installato.

Tali materiali si intendono compresi nel canone di noleggio e il fornitore dovrà altresì fornire il materiale di consumo necessario anche per tutte le copie prodotte eccedenti il quantitativo compreso nel canone di noleggio.

6.6) RITIRO E SMALTIMENTO MATERIALI DI RISULTA

Nel corso dell'appalto, le sostituzioni di parti meccaniche, elettroniche e/o materiali di consumo che si renderanno necessarie durante l'esecuzione del contratto e relativo smaltimento dovranno essere espletate dalla ditta aggiudicataria nel pieno rispetto della normativa vigente in materia. Si precisa infatti che il produttore dei rifiuti è la ditta aggiudicataria che assume la piena responsabilità di gestione e smaltimento dei rifiuti stessi.

L'Azienda USL della Romagna, in qualità di Committente, potrà richiedere copia delle autorizzazioni dei soggetti (trasporto e trattamento finale) ai quali la ditta aggiudicataria affida i rifiuti prodotti nell'ambito dell'attività manutentiva, e copia delle scritture ambientali (documento di trasporto e registro di carico e scarico) attestanti gli adempimenti previsti.

L'impresa aggiudicataria è obbligata altresì ad assicurare ogni attività connessa al ritiro periodico che dovrà avvenire almeno una volta al mese; si precisa che detto ritiro, la cui modalità sarà da concordare con la stazione appaltante, dovrà riguardare tutti i materiali di risulta, inclusi i toner da rigenerare e gli eventuali pezzi di ricambio sostituiti.

Per quanto riguarda i toner e/o parti di pezzi di ricambio da rigenerare, al fine di non creare inquinamento ambientale, non è ammesso lo svuotamento dei contenitori per il travaso dei materiali al momento del ritiro. Contestualmente al ritiro dovranno essere forniti uguali contenitori ed in numero pari a quelli ritirati per consentire la continuità della raccolta dei materiali di risulta.

Tutti i contenitori dovranno essere dotati internamente di sacchi per evitare il disperdersi delle polveri di toner o altri materiali di risulta nocivi, all'interno dei contenitori stessi.

Gli stessi, dovranno essere avviati allo smaltimento e/o al recupero/riciclaggio, secondo quanto previsto dalla normativa vigente, a cura dell'impresa aggiudicataria e con totale onere a proprio carico. Tale onere prevede anche la compilazione dei "formulari di identificazione del rifiuto" o di altra documentazione necessaria al ritiro e trasporto dei rifiuti presi in carico.

Alla stazione appaltante spetterà solo ed esclusivamente l'obbligo della conservazione della documentazione rilasciata attestante la regolare esecuzione della fornitura.

Lo smaltimento di toner ed altro materiale di consumo da non rigenerare prodotti durante l'attività rimangono a carico dell'Azienda USL.

In ogni caso, la ditta aggiudicataria deve inoltre farsi carico della raccolta degli imballaggi terziari (es. cartoni, pallet di legno, ecc) utilizzati per effettuare il trasporto dei materiali, salvo esigenze specifiche espresse dall'Azienda USL della Romagna. Restano fermi per la ditta aggiudicataria gli obblighi previsti per gli utilizzatori di imballaggi dal TITOLO II della Parte Quarta del D.Lgs. 152/06.

6.7) DISINSTALLAZIONE E RITIRO DELLE APPARECCHIATURE A FINE CONTRATTO

La Ditta aggiudicataria del presente appalto provvederà a disinstallare e ritirare le apparecchiature a sue spese, entro e non oltre 15 giorni di calendario consecutivi dallo scadere del periodo di noleggio (oggetto del contratto principale e/o rinnovato e/o prorogato) o dalla risoluzione e/o recesso dal contratto. Contestualmente verrà effettuata la lettura del contatore per la fatturazione delle eventuali copie aggiuntive eccedenti o in numero inferiore rispetto alle iniziali ricomprese nel canone complessivo di noleggio, facendo riferimento al suo valore iniziale. A tal fine, sarà onere del fornitore porre in essere le attività necessarie quali, a titolo meramente esemplificativo e non esaustivo, quelle relative alla disinstallazione, ritiro "al piano", imballaggio, asporto, trasporto, facchinaggio, ecc.

In caso di ritardi ingiustificati saranno applicate le penali contrattualmente previste al successivo art. 7.

6.8) SISTEMA DI COMUNICAZIONE E REPERIBILITA'

La Ditta aggiudicataria si impegna, dalla data del verbale di installazione, a mettere a disposizione **un numero telefonico e un indirizzo e-mail, ai quali riferirsi per la gestione del contratto.**

Tale servizio dovrà essere attivo per tutto l'anno dal lunedì al venerdì, dalle ore 08.00 alle ore 17.00, dei giorni feriali.

Il servizio di comunicazione e reperibilità deve consentire alla stazione appaltante di:

- inoltrare le richieste di intervento per manutenzione e assistenza tecnica;
- inoltrare richieste di materiali di consumo;
- inoltrare richieste di ritiro di materiali di risulta;
- inoltrare eventuali reclami.

Dopo tali orari dovrà essere attivata una segreteria telefonica che registrerà le chiamate, le quali dovranno intendersi come ricevute alle ore 08:00 del giorno lavorativo successivo.

Per i contatti relativi al servizio di assistenza per malfunzionamento, inoltrati dalla stazione appaltante nelle modalità previste nel presente articolo, la ditta aggiudicataria dovrà assegnare, e quindi comunicare alla stazione appaltante, un numero progressivo di chiamata (identificativo della Richiesta di Intervento – TICKET) contestualmente alla ricezione del contatto con l'indicazione della data ed ora di registrazione.

I termini di erogazione del servizio di assistenza e manutenzione decorreranno dall'ora di registrazione della richiesta di intervento.

6.9) LICENZE D'USO DEI SOFTWARE A BORDO DEI SISTEMI DI STAMPA E DEI SISTEMI INFORMATICI

Sono a carico della Ditta aggiudicataria, per tutta la durata del contratto, i costi di tutte le licenze d'uso dei software installati sulle apparecchiature oggetto della fornitura e degli eventuali aggiornamenti.

6.10) TRASFERIMENTO TEMPLATE E MODELLI DAGLI ATTUALI SISTEMI SOFTWARE PER ORDINATIVI DI STAMPA ON-LINE E RECUPERO ARCHIVI FILE

La Ditta aggiudicataria provvederà, a suo carico, nel termine di 45 giorni dalla data di installazione (come già indicato all'art. 6.1), a ricreare sul nuovo sistema informatico per ordini di stampa on-line, tutti i template, i modelli e i relativi cataloghi di stampa attualmente presenti sul sistema software, ricreando ex novo o importandoli con strumenti informatici. A tal fine, si precisa che indicativamente i modelli attualmente in vetrina sul portale sono circa 5.000; quelli in archivio sono oltre 10.000.

Il tutto dovrà avvenire contestualmente alla messa in funzione del SERVER E SOFTWARE PER GESTIRE GLI ORDINATIVI DI STAMPA ON-LINE TRAMITE PROCEDURA WEB.

La ditta dovrà inoltre importare sul nuovo sistema informatico tutti i file con i relativi Job-Ticket di stampa che attualmente sono presenti nel formato "PDF".

I file ricreati dovranno mantenere la visibilità, modificabilità ed editabilità delle lavorazioni presenti.

ART. 7 INADEMPIENZE E PENALI

Qualora il Fornitore aggiudicatario non abbia eseguito la fornitura a regola d'arte, il Committente si riserva la possibilità di applicare le penali di seguito previste:

A) Per ogni giorno lavorativo di ritardo, non imputabile alla stazione appaltante ovvero a forza maggiore o caso fortuito, rispetto al termine stabilito all'art. 6.1 per l'**installazione** delle apparecchiature, o rispetto ai termini stabiliti per la **disinstallazione** di cui all'art. 6.7, il fornitore è tenuto a corrispondere alla Azienda USL una penale pari allo 0,5 % dell'ammontare netto contrattuale per ogni giorno solare di ritardo relativo ai tempi indicati in offerta.

Oltre all'applicazione delle penali di cui sopra si dispone che il massimo di ritardo, oltre i termini di cui all'art. 6.1, non possa eccedere comunque i 15 (quindici) giorni lavorativi; trascorso detto termine la Azienda USL si riserva la facoltà di risolvere il contratto e aggiudicare la fornitura ad altra impresa, fatti salvi i propri diritti di risarcimento danni.

B) Per ogni giorno lavorativo di ritardo, non imputabile alla stazione appaltante ovvero a forza maggiore o caso fortuito, rispetto al termine previsto per la **sostituzione dell'apparecchiatura** qualora fosse riscontrata la non conformità delle apparecchiature installate, di cui all'art 6.2 (collaudo) o qualora non sia

possibile eliminare totalmente dall'apparecchiatura fornita i difetti lamentati, di cui al punto 6.3 (assistenza tecnica e manutenzione), il fornitore è tenuto a corrispondere alla Azienda Usl una penale pari ad € 300,00.

Oltre all'applicazione delle penali di cui sopra si dispone che il massimo di ritardo, oltre i termini di cui al punto 6.2 e 6.3, non possa eccedere comunque i 15 (quindici) giorni lavorativi; trascorso detto termine l'Azienda Usl si riserva la facoltà di risolvere il contratto e aggiudicare la fornitura ad altra impresa, fatti salvi i propri diritti di risarcimento danni. Inoltre si precisa che nel caso di "fermo macchina" (per le fattispecie relative all'art. 6.3) il canone mensile di noleggio sarà ridotto di 1/20 per ogni giorno di "fermo macchina".

C) Per ogni giorno lavorativo di ritardo degli **interventi di assistenza tecnica** oltre i termini previsti nell'articolo 6.3 il fornitore è tenuto a corrispondere all' Azienda Usl una penale pari ad € 300,00, fatto salvo il risarcimento del maggior danno. Nel caso di fermo macchina oltre 3 giorni lavorativi consecutivi, dal quarto giorno verrà applicata una penale di € 500,00 giornalieri. In tutti i casi, il canone mensile di noleggio sarà ridotto di 1/20 per ogni giorno di "fermo macchina".

D) per ogni giorno lavorativo di ritardo, non imputabile alla stazione appaltante ovvero a forza maggiore o caso fortuito, rispetto al termine stabilito per la **consegna del materiale di consumo**, il fornitore è tenuto a corrispondere all'Azienda Usl una penale pari ad € 150,00, fatto salvo il risarcimento del maggior danno. In tutti i casi, il canone mensile di noleggio sarà ridotto di 1/20 per ogni giorno di "fermo macchina".

E) in caso di mancata **attività formativa**, rispetto a quanto indicato nell'articolo 6.4, il fornitore è tenuto a corrispondere all'Azienda Usl una penale pari ad € 600,00/giorno, fatto salvo il risarcimento del maggior danno.

F) per il mancato rispetto dei tempi di **ritiro del materiale di risulta** si applicherà una penale pari ad € 100,00 per ogni evento, fatto salvo il risarcimento del maggior danno.

Per tutti i restanti casi di inadempienze contrattuali – non rientranti nelle fattispecie di cui ai punti sopra elencati – questa Stazione Appaltante procederà all'applicazioni di una penale minima di €. 50,00 (per ogni caso di ritardo e/o mancato rispetto delle condizioni indicate in capitolato e/o offerta tecnica).

Gli eventuali inadempimenti contrattuali che danno luogo all'applicazione delle penali di cui sopra, vengono contestati per iscritto al Fornitore a cura del DEC. Il Fornitore deve comunicare anch'esso per iscritto le proprie controdeduzioni entro il termine di dieci giorni dal ricevimento della contestazione.

Qualora dette controdeduzioni non siano accoglibili a giudizio del RUP/DEC ovvero non vi sia stata risposta o la stessa non sia giunta nel termine indicato possono essere applicate al Fornitore le penali contestate.

La richiesta e/o il pagamento delle penali non esonera in nessun caso il Fornitore dall'adempimento dell'obbligazione per la quale si è reso inadempiente e che ha fatto sorgere l'obbligo di pagamento delle penali medesime.

L'importo complessivo delle penali non può superare il 10% dell'ammontare netto contrattuale coerentemente a quanto previsto dall'art. 126 del D.Lgs. 36/2023; qualora lo superasse, si potrà dar corso alla procedura di risoluzione del contratto. Delle penali applicate è data comunicazione all'aggiudicatario a mezzo PEC. Le penali sono gestite, alternativamente:

- a) attraverso l'incameramento di corrispondente importo detratto dalla cauzione definitiva, che deve essere prontamente reintegrato dall'aggiudicatario;
- b) mediante decurtazione del corrispondente importo dal corrispettivo dovuto per le forniture eseguite emettendo nota di addebito "fuori campo IVA" ai sensi dell'art. 15 D.P.R. 633/72.

ART. 8

RECESSO E RISOLUZIONE DEL CONTRATTO

RISOLUZIONE

Ferne le ipotesi di risoluzione previste dagli artt. 122 e ss., del Codice dei Contratti Pubblici, l'Azienda USL può procedere alla risoluzione del contratto ai sensi dell'art. 1456 del Codice Civile previa dichiarazione da comunicarsi al fornitore mediante comunicazione all'indirizzo di PEC dallo stesso indicato in sede di registrazione al SATER, senza necessità di assegnare alcun termine per l'adempimento, nei seguenti casi:

- a) qualora gli accertamenti presso la Prefettura competente risultino positivi;

- b) inosservanza delle norme in materia di lavoro e previdenza, prevenzione, infortuni, sicurezza;
- c) nel caso in cui l'aggiudicatario non superi positivamente il collaudo;
- d) frode, grave negligenza, contravvenzione nella esecuzione degli obblighi e condizioni contrattuali;
- e) violazione delle norme in materia di cessione del contratto e dei crediti;
- f) cessazione dell'attività oppure in caso di concordato preventivo, di fallimento, di stati di moratoria e di conseguenti atti di sequestro o di pignoramento a carico dell'aggiudicatario;
- g) qualora il fornitore ceda in subappalto le forniture senza la preventiva approvazione;
- h) reiterati e aggravati inadempimenti imputabili al Fornitore, comprovati dal almeno n. 3 (tre) documenti di contestazione ufficiale;
- i) azioni giudiziarie per violazioni di diritti di brevetto, di autore ed in genere, di privativa altrui, intentate contro l'Amministrazione Contraente;
- j) qualora durante l'esecuzione del contratto si verificano inadempimenti dovute ad uno o più episodi definibili "incidente" o "mancato incidente" attribuibili a difettosa produzione del bene consegnato, previa valutazione da parte dell'Azienda della gravità dell'incidente o mancato incidente e dei danni o possibili danni conseguenti;
- k) mancata reintegrazione della cauzione eventualmente escussa entro i termini prescritti dall'Azienda;
- l) in tutti i casi previsti dal presente capitolato in ordine alle coperture assicurative richieste in capo al fornitore;
- m) in caso di violazione degli obblighi di tracciabilità dei flussi finanziari;
- n) in tutti gli altri casi previsti dal presente Capitolato tecnico, nonché dalle norme e dalla documentazione di gara.

In caso di risoluzione, il Fornitore:

- si impegna comunque a porre in essere ogni attività necessaria per assicurare la continuità della fornitura in favore dell'Ausl della Romagna;
- ha diritto soltanto al pagamento delle prestazioni relative ai servizi/forniture regolarmente eseguiti, decurtato degli oneri aggiuntivi derivanti dallo scioglimento del contratto.

In caso di risoluzione del contratto per inadempimento dell'aggiudicatario, l'Azienda ha diritto ad incamerare il deposito cauzionale definitivo a titolo di penale e di affidare a terzi la fornitura o la parte rimanente di questa in danno dell'aggiudicatario inadempiente.

L'affidamento a terzi viene notificato all'aggiudicatario inadempiente tramite PEC con l'indicazione dei nuovi termini di esecuzione delle forniture affidate e degli importi relativi.

All'aggiudicatario inadempiente sono addebitate le spese sostenute in più dall'Azienda, rispetto a quelle previste dal contratto risolto. Esse sono prelevate dal deposito cauzionale e ove questo non sia sufficiente da eventuali crediti dell'aggiudicatario.

Nel caso di minore spesa nulla compete all'aggiudicatario inadempiente.

L'esecuzione in danno non esimerà la ditta dalle responsabilità civili e penali in cui la stessa possa incorrere a norma di legge per i fatti che hanno motivato la risoluzione.

Analoga procedura verrà seguita nel caso di disdetta anticipata del contratto da parte della ditta aggiudicataria senza giustificato motivo o giusta causa.

Si dichiara, per patto espressamente convenuto, che le decisioni per l'applicazione di tutte le penalità e le sanzioni previste nel presente Capitolato Tecnico saranno prese con semplice provvedimento amministrativo e senza alcuna formalità giudiziaria o particolare pronuncia dell'Autorità Giudiziaria.

RECESSO

Ferme le ipotesi di recesso previste dall'art. 123 del Codice Appalti, il Committente ha diritto, nei casi di giusta causa, di recedere unilateralmente dal contratto in tutto o in parte, avvalendosi della facoltà consentita dall'art. 1671 c.c., con un preavviso di almeno trenta giorni solari (da comunicarsi al Fornitore, mediante comunicazione all'indirizzo di PEC dallo stesso indicato in sede di registrazione al SATER), purché tenga indenne il Fornitore delle spese sostenute, delle prestazioni rese e del mancato guadagno.

Si conviene che per giusta causa si intende, a titolo meramente esemplificativo e non esaustivo:

- il deposito contro il Fornitore di un ricorso ai sensi della legge fallimentare o di altra legge applicabile in materia di procedure concorsuali che proponga lo scioglimento, la liquidazione, la composizione amichevole, la ristrutturazione dell'indebitamento o il concordato con i creditori, ovvero nel caso in cui venga designato un liquidatore, curatore, custode o soggetto avente simili funzioni, il quale entri in possesso dei beni o venga incaricato della gestione degli affari del Fornitore;
- la perdita dei requisiti minimi richiesti per l'affidamento di forniture ed appalti di servizi pubblici e, comunque, quelli previsti dal bando di gara e dal Disciplinare di gara relativi alla procedura attraverso la quale è stato selezionato il Fornitore medesimo;

- la condanna, con sentenza passata in giudicato, per delitti contro la pubblica amministrazione, l'ordine pubblico, la fede pubblica o il patrimonio di taluno dei componenti l'Organo di Amministrazione o l'Amministratore Delegato o il Direttore Generale o il Responsabile tecnico del Fornitore ovvero gli stessi siano assoggettati alle misure previste dalla normativa antimafia.

Dalla data di efficacia del recesso, il Fornitore deve cessare tutte le prestazioni contrattuali, assicurando che tale cessazione non comporti danno alcuno per il Committente.

ART. 9 ASSICURAZIONI

Il fornitore aggiudicatario si assume ogni responsabilità, sia civile che penale, derivante dall'espletamento di quanto richiesto dal presente capitolato.

Il fornitore risponderà di eventuali danni, a persone e/o cose, cagionati a terzi in relazione allo svolgimento di tutte le attività che formano oggetto della fornitura da appaltarsi e per l'intera durata del medesimo, tenendo al riguardo indenne l'Amministrazione Appaltante da ogni eventuale pretesa risarcitoria di terzi.

Il fornitore provvederà a proprie spese alla riparazione e all'eventuale sostituzione di attrezzature e beni in genere dell'Amministrazione Appaltante danneggiati durante l'esecuzione della fornitura; in difetto potrà provvedervi la stessa Amministrazione Appaltante, addebitandone al fornitore i relativi costi.

A tal fine si impegna a stipulare, e a mantenere in vigore per tutta la durata del contratto, suoi rinnovi e proroghe, con primaria Compagnia di Assicurazione, una polizza RCT/RCO, per danni arrecati a terzi in conseguenza di un fatto verificatosi in relazione all'attività oggetto del presente capitolato, comprese tutte le operazioni ed attività necessarie, accessorie e complementari, nessuna esclusa né eccettuata, nella quale deve essere esplicitamente indicato che l'Azienda USL della Romagna ed i propri dipendenti e amministratori, deve essere considerata "terza" a tutti gli effetti.

L'assicurazione dovrà essere prestata fino alla concorrenza di massimali RCT non inferiori ad € 2.000.000,00= per sinistro con i limiti di € 2.000.000,00 per persona lesa e di € 2.000.000,00 per danni a cose e di massimali RCO non inferiori a € 2.000.000,00 per sinistro con i limiti di € 1.000.000,00 per persona.

Il succitato contratto assicurativo dovrà prevedere, tra le altre condizioni, anche la specifica estensione a:
SEZIONE RCT

- committenza di lavori e servizi;
- danni a cose in consegna e/o custodia;
- danni a cose di terzi da incendio;
- danni subiti da persone non in rapporto di dipendenza con il fornitore, che partecipino all'attività oggetto del contratto a qualsiasi titolo (volontari, collaboratori, ecc.);
- danni cagionati a terzi da persone non in rapporto di dipendenza con il fornitore, che partecipino all'attività oggetto del contratto a qualsiasi titolo (volontari, collaboratori, ecc.), inclusa la loro responsabilità personale;
- interruzioni o sospensioni di attività a seguito di sinistro garantito in polizza.
- inquinamento accidentale;
- RC derivante dalla attività di manutenzione/installazione con postuma di 12 mesi dalla cessazione dei lavori;
- dolo e colpa grave delle persone delle quali l'appaltatore si avvale nell'esecuzione dei lavori;

SEZIONE RCO

- estensione al cosiddetto "Danno Biologico",
- estensione ai danni non rientranti nella disciplina INAIL,
- Clausola di Buona Fede INAIL.

La polizza dovrà prevedere l'espressa rinuncia al diritto di surroga ex art. 1916 C.C. nei confronti dell'Amministrazione appaltante, dei suoi dipendenti e amministratori.

L'esistenza e la validità della copertura assicurativa nei limiti minimi previsti dovrà essere documentata con deposito di copia della relativa polizza quietanzata, nei termini richiesti dalla Stazione Appaltante e in ogni caso prima della stipulazione del contratto, fermo restando che tale assicurazione dovrà avere validità per tutta la durata dell'appalto.

A tale proposito, al fine di garantire la copertura assicurativa senza soluzione di continuità, l'Aggiudicatario si obbliga a produrre copia del documento attestante il rinnovo di validità dell'anzidetta assicurazione ad ogni sua scadenza.

Resta precisato che costituirà onere a carico dell'Aggiudicatario il risarcimento degli importi dei danni - o di parte di essi - che non risultino risarcibili in relazione alla eventuale pattuizione di scoperti e/o franchigie contrattuali ovvero in ragione di assicurazioni insufficienti, la cui stipula non esonera l'Aggiudicatario stesso dalle responsabilità su di esso incombenti a termini di legge, né dal rispondere di quanto non coperto - totalmente o parzialmente - dalla sopra richiamata copertura assicurativa.

Nel caso in cui sia previsto il subappalto devono essere considerati terzi anche i subappaltatori e loro dipendenti.

CARATTERISTICHE TECNICHE DI VALORE MINIMO **PENA ESCLUSIONE**

Sommario

<u>SERVER APPLICATIVO WEB ORDINI ON-LINE PER GESTIONE FLUSSI LAVORO</u>	<u>3</u>
NUOVO DI FABBRICA.....	3
<u>NUMERO QUATTRO PC WORKSTATION COMPLETI DI SOFTWARE</u>	<u>5</u>
NUOVO DI FABBRICA.....	5
<u>N° 1 STAMPANTE DIGITALE A COLORI PRIMARIA (Tecnologia Toner)</u>	<u>7</u>
NUOVO DI FABBRICA.....	7
<u>N° 1 STAMPANTE DIGITALE A COLORI SECONDARIA (Tecnologia Toner)</u>	<u>8</u>
NUOVO DI FABBRICA.....	8
<u>N° 1 STAMPANTE DIGITALE BIANCO E NERO PRIMARIA A CORPO UNICO (NO TANDEM NO CLUSTER) (Tecnologia Toner)</u>	<u>9</u>
NUOVO DI FABBRICA.....	9
<u>N° 1 STAMPANTE DIGITALE BIANCO E NERO SECONDARIA A CORPO UNICO (NO TANDEM NO CLUSTER) (Tecnologia Toner)</u>	<u>10</u>
NUOVO DI FABBRICA.....	10
<u>N° 1 STAMPANTE INKJET A COLORI A FREDDO</u>	<u>11</u>
NUOVO DI FABBRICA.....	11
<u>N° 1 PLOTTER A COLORI X STAMPA POSTER.....</u>	<u>11</u>
NUOVO DI FABBRICA.....	11
<u>N° 1 IMBUSTATRICE PIEGATRICE AUTOMATICA</u>	<u>12</u>
NUOVO DI FABBRICA.....	12
<u>N° 1 TAGLIARISME CON LUCE DA 730 mm</u>	<u>12</u>
NUOVO DI FABBRICA.....	12
<u>N° 1 TRAPANO PER CARTA A COLONNA A DUE TESTE DISCESA TESTA AUTOMATICA</u>	<u>13</u>
NUOVO DI FABBRICA.....	13
<u>N° 1 RUBRICATRICE ELETTRICA SEMI-AUTOMATICA</u>	<u>13</u>
NUOVO DI FABBRICA.....	13
<u>N° 1 CUCITRICE A COLONNA CON DUE TESTE PUNTI PREFORMATI.....</u>	<u>13</u>
NUOVO DI FABBRICA.....	13
<u>FASCICOLATORE 10 STAZIONI CON RACCOGLITORE.....</u>	<u>14</u>
NUOVO DI FABBRICA.....	14
<u>N° 1 CORDONATRICE+PIEGATRICE+PERFORATRICE IN UN UNICO PASSAGGIO</u>	<u>14</u>
NUOVO DI FABBRICA.....	14
<u>N° 1 MACCHINA PERFORATRICE CON STAMPI INTERCAMBIABILI PER SPIRALI IN METALLO.....</u>	<u>15</u>

NUOVO DI FABBRICA.....	15
<u>N° 1 MACCHINA CHIUDITRICE RILEGATRICE PROFESSIONALE PER SPIRALI IN METALLO</u>	<u>15</u>
NUOVO DI FABBRICA.....	15
<u>N° 1 DORSATRICE AUTOMATICA PER BLOCCHI</u>	<u>15</u>
NUOVO DI FABBRICA o RIGENERATO	15
<u>N° 1 CONFEZIONATRICE TERMORETRAIBILE PER IMBALLAGGIO MATERIALE</u>	<u>16</u>
NUOVO DI FABBRICA.....	16
<u>N° 1 BROSSURA MONOMORSA (HOT-MELT) AUTOMATICA</u>	<u>16</u>
NUOVO DI FABBRICA.....	16
<u>N° 1 PLOTTER DA TAGLIO IN PIANO CON METTIFOGLIO AUTOMATICO INTEGRATO</u>	<u>17</u>
NUOVO DI FABBRICA.....	17
<u>N° 1 PLASTIFICATRICE PROFESSIONALE CON METTIFOGLIO AUTOMATICO</u>	<u>17</u>
NUOVO DI FABBRICA.....	17
<u>N° 1 CALANDRA A CALDO</u>	<u>18</u>
NUOVO DI FABBRICA.....	18

SERVER APPLICATIVO WEB ORDINI ON-LINE PER GESTIONE FLUSSI LAVORO

CARATTERISTICHE TECNICHE DI VALORE MINIMO PENA ESCLUSIONE	
NUOVO DI FABBRICA	
1	<p><u>CARATTERISTICHE DI BASE SERVER</u></p> <ul style="list-style-type: none"> • FORMATO: TOWER • DOPPIO ALIMENTATORE • NUMERO SLOT PER HD: 12 • CONTROLLER RAID LIVELLI: 0, 1, 10, 5, 50 CONFIGURATO PER GARANTIRE CONTINUITA' DI FUNZIONAMENTO ANCHE IN CASO DI HD GUASTO • TIPI HD SUPPORTATI: SAS 2.5in o 3,5in Hot-plug, Solid State Drive SAS Hot Plug 2.5in • SPAZIO DISCO MEMORIA DI MASSA: 8 TB • MEMORIA RAM: 64 GB • CONNETTIVITA' DI RETE 3 ETHERNET DA 1 GB IN RAME • CPU: DOPPIO PROCESSORE Intel Xeon E5-2640 v4 2.4GHz o superiore • MONITOR: DA 19" O MAGGIORE -TASTIERA E MOUSE • SISTEMA DI BACKUP ESTERNO TIPO NAS DIMENSIONATO E CONFIGURABILE PER RISPONDERE ALLE POLITICHE DI COPIA NECESSARIE ALL'EVENTUALE RIPRISTINO DEL SERVER <p>Il server dovrà garantire la piena funzionalità e le prestazioni necessarie all'utilizzo efficiente del software per la gestione del sistema di stampa prevedendo espansione o aggiornamenti per i bisogni futuri.</p> <p>Sistema Operativo di tipo server con relative licenze.</p> <p>Il server dovrà essere accessibile anche per il collegamento remoto dall'esterno, per garantire interventi rapidi di assistenza ed implementazioni.</p>
2	<p>Applicazione WEB compatibile con tutti i più comuni browser e accessibile da tutti i PC delle reti aziendali e unica per tutte le funzionalità richieste.</p> <p>Inoltre, sui Pc degli utenti aziendali non dovranno essere richiesti browser specifici né versioni specifiche dei vari browser; dovrà essere garantita, senza ulteriori oneri, la compatibilità con le nuove versioni dei principali browser; non dovrà essere necessaria l'installazione di plugin, activeX o altri componenti aggiuntivi, né la presenza di motori java di versioni specifiche; non deve altresì essere richiesto il collegamento a file server.</p>
3	<p>Sistema di autenticazione integrato in "active directory" e/o Active Directory Federation Services, numero di utenti illimitato. Inoltre, il sistema deve avere "minimo" sei postazioni come amministratore di sistema più "minimo" otto postazioni operative per la gestione del flusso di lavoro al centro stampa.</p>
4	<p>Deve essere prevista la possibilità di gestire le policy di accesso degli utenti nel backoffice (permessi di modifica, visualizzazione, notifiche).</p>
5	<p>Upload dei documenti da Microsoft Office "Suite completa", OpenOffice e LibreOffice con conversione online in PDF e Preview.</p>
6	<p>Visualizzazione immediata del preventivo dell'ordine richiesto.</p>
7	<p>Stato del lavoro disponibile on line 24 su 24, 7 giorni su 7.</p>
8	<p>Caricamento dei file da stampare istantaneo (formati Microsoft Office "Suite completa", OpenOffice e Libre Office, PDF, TXT) e possibilità di inviare separatamente file di qualunque altro tipo gestendo comunque ordine e tracking.</p>
9	<p>Processo di ordine basato sul comune carrello della spesa con possibilità di avere a disposizione più negozi, cataloghi, categorie. Gestione della spedizione/consegna gestibile per ogni singolo prodotto/articolo ordinato.</p>
10	<p>I contenuti del catalogo web (prodotti, categorie) dinamici in funzione del login utente (cataloghi personalizzati per utente, gruppo utente).</p>
11	<p>Possibilità di fare ordinativi di materiali disponibili sull'archivio del centro stampa creato in modalità "template".</p>

12	Applicazione integrata on-line e off-line per apertura dialogo fra utente e amministratore/centro stampa e viceversa, per info modifiche scambio file chiarimenti; la possibilità di continuare il dialogo/comunicazione tramite e-mail anche quando l'utente risulta off-line.
13	Modulo di design con blocchi html custom, utile per la realizzazione di pagine informative / statiche ad es. guide all'utente, con inserimento di contenuti multimediali quali video / immagini.
14	Tracciamento ordini che permette dalla dashboard dei clienti di monitorare lo stato dei lavori in "real time".
15	Interfaccia di richiesta restituzione ordine, con relativa gestione nel backoffice amministratore e notifiche agli utenti interessati. Il sistema di resi deve prevedere la bollettazione automatica.
16	Notifiche automatiche via e-mail di conferma dell'ordine stato di produzione e spedizione.
17	Invio delle caratteristiche dell'ordine (n° ipm, tipo carta, ecc..) ai dispositivi di stampa tramite JDF o job Ticket. Possibilità di creare flussi di lavoro automatici (prepress, imposition e invio ai dispositivi), associabili o meno (uno o più flussi) ai prodotti prescelti.
18	Backoffice (amministratore e operatori Centro Stampa): Possibilità di rivedere, completare e stampare l'ordine. Gestione lavorazioni (ordini, tracciabilità, numero progressivo degli ordini).
19	Si richiede che la soluzione applicativa sia integrata tramite web service o viste o esportazione dati con sistema software Amministrativo Contabile, anagrafico e/o di magazzino presente attualmente in azienda per la rendicontazione dei costi associati alle Unità Operative (centri di costo) e delle movimentazioni materiali di consumo. Che sia integrabile senza particolari difficoltà secondo standard consolidati con altri sistemi che verranno installati a seguito di sostituzione/aggiornamenti.
20	Gestione flusso approvativo con possibilità di approvazione 1:1 (uno specifico approvatore per uno specifico utente), oppure con approvazioni multiple, con notifiche tramite e-mail.
21	Gestione centri di costo e budget con sistema back office che gestisca prezzi e costi.
22	Possibilità di ordinare stampe tramite form statici e dinamici presenti a catalogo o forniti dall'utente e abbinati a dati variabili; sorgente dati fornita dall'utente.
23	Gestione della modulistica stampata a scorta con giacenza aggiornata in "real time" con "alert" soglia "minima raggiunta" e visualizzazione in dashboard amministratore e o notifica tramite e-mail.
24	Generazione di Codici a Barre e Codici 2D e QR code.
25	Reportistica avanzata e personalizzabile con tabelle e grafici su: ordini, lavorazioni, budget, costi e centri di costo, materiali utilizzati. Il servizio dovrà includere la possibilità di generare dei report relativi agli ordini prodotti dal sistema WEB. Tali report dovranno poter aggregare i dati anche per utente e centro di costo, utilizzando formati standard quali CSV o XML o HTML.
26	Editor Online che permette la personalizzazione grafica dei prodotti, direttamente all'interno del browser web, senza la necessità di utilizzare altri software. Con la possibilità di definire dei layout predefiniti per ogni prodotto, in modo da facilitare l'utente nella personalizzazione della grafica.
27	CMS integrato per la gestione dei contenuti e del design da parte dell'amministratore di sistema.
28	Strumento di mailing integrato nella piattaforma per comunicazioni massive / specifiche per centro di costo o singolo utente.
29	Generare una struttura di cartelle e file (jobticket.pdf, file di stampa, e file.xml) in un percorso di rete predefinito. Questo può essere utilizzato anche per l'instradamento automatico nelle hotfolders delle stampanti.
30	Stampa automatica del jobticket sulla stampante di reparto, eseguita automaticamente all'ingresso dell'ordine in quel reparto.
31	Tracciamento dei dati di produzione, registrati direttamente dai macchinari, con il vantaggio di scaricare automaticamente dal magazzino delle materie prime il materiale utilizzato, e di registrare i tempi di lavorazione degli operatori per la generazione del consuntivo.

NUMERO QUATTRO PC WORKSTATION COMPLETI DI SOFTWARE

CARATTERISTICHE TECNICHE DI VALORE MINIMO PENA ESCLUSIONE	
NUOVO DI FABBRICA	
1	Workstation professionale: Processore di potenza pari o superiore a Core i9, 64 GB di RAM minimo, Hard disk SSD: Almeno 2 TB di capacità complessiva, Monitor da 32" o superiore a 4K, Sistema operativo: Windows 11 a 64 bit, o successivi.
2	<p>Softwares di prestampa con funzioni di impose:</p> <ul style="list-style-type: none"> • Conversione PDF • Unione di pagine • Creazione di TAB • Inserimento pagine • Editing professionale di pagina • Assegnazione di formati carta, formati carta miste, grammature carta e grammature carta miste • Impostazione di finitura • Pulitura dell'immagine dai punti di sporco • Raddrizzamento dell'immagine, nel caso in cui il documento di origine non sia allineato correttamente • Rotazione dell'immagine per gradi • Possibilità di scurire/schiarire l'immagine già acquisita • Allineamento immagine per i documenti in Fronte-retro • Registro dell'immagine • Eliminazione dei bordi scuri in acquisizione • Eliminazione del fondo per acquisizione di originali su carta colorata • Eliminazione delle linee dei collage (come per la rassegna stampa) • Eliminazione pagine • Taglia-incolla elettronico • Spostamento e Rotazione delle immagini acquisite (anche per singoli gradi) • Unione di immagini e "riempimenti" • Numerazione delle pagine del documento con possibilità di indicazione del prefisso o suffisso "Inserimento dell'Intestazione, note a piè di pagina e annotazioni (inserimento di righe di commento nel testo acquisito)" • UNDO e REDO multilivello • Imposition a libretto/libro/calendario/opuscolo/segnature/copie multiple per foglio/copie affiancate • Gestione layout dell'immagine con resa personalizzata per ottimizzare la stampa • Editing dell'immagine per punti (ossia modificazione dei Pixel per una definizione perfetta delle linee) • Editing dei file PDF • Import di file TIFF, Post script, PDF e JPEG per comporre documenti misti (cartaceo + elettronico) • Adattamento automatico del file al formato di stampa

3	<p>Software di pre stampa e composizione:</p> <ul style="list-style-type: none"> • n. 4 licenze complete di "Adobe Creative Suite" e "Pitstop professional" per S.O. Windows 11 o successivo, nell'ultima versione rilasciata al momento dell'inizio del rapporto contrattuale con aggiornamento delle stesse per tutta la durata contrattuale ovvero obbligo di upgrade alle versioni superiori nel caso di rilascio di nuove versioni.
4	<p>Software vario:</p> <ul style="list-style-type: none"> • n. 4 licenze complete di "Microsoft Office Suite" per S.O. Windows 11 o superiore, nell'ultima versione rilasciata al momento dell'inizio del rapporto contrattuale con aggiornamento delle stesse per tutta la durata contrattuale ovvero obbligo di upgrade alle versioni superiori nel caso di rilascio di nuove versioni.
5	<p>Software per la stampa e gestione del dato variabile:</p> <ul style="list-style-type: none"> • Possibilità di utilizzare qualsiasi carattere, dimensione o colore • Supporto per caratteri Unicode • Funzione a capo automatico • Possibilità di progettazione con qualsiasi carattere, dimensione o colore • Scelta della pagina per record in progettazioni a più pagine • Controllo dei dati variabili • Anteprima istantanea per visualizzare il risultato • Ripetizione del layout e stampe multiple • Caratteristica di trascinamento della selezione per un inserimento rapido dei dati del database • Caratteri di codici a barre inclusi (Code 39, UPC/EAN, Interleaved 2 di 5, Code 128, Codabar, MSI Plessy, POSTNET) • Stampa di etichette • Selezione del vassoio della carta (in base alla capacità della stampante) • Stampa in base alle priorità per un ordinamento semplice di stampe multiple dopo il taglio • Salvataggio dell'imposition dei dati variabili per una successiva ristampa

N° 1 STAMPANTE DIGITALE A COLORI PRIMARIA (Tecnologia Toner)

CARATTERISTICHE TECNICHE DI VALORE MINIMO PENA ESCLUSIONE	
NUOVO DI FABBRICA	
1	Capacità produttiva di copie al minuto nel formato A4: velocità di stampa minimo 100 ipm con carta da 60 gr/mq a 250 gr/mq.
2	Stampa fronte retro automatico: da 60 gr/mq a 400 gr/mq.
3	Risoluzione di stampa: minimo 1.440.000 dpi totali escluse equivalenze.
4	Dimensione carta alimentabile da A4 a 330mm x 487mm
5	Alimentazione carta, almeno 4 vassoi tutti con separazione ed aspirazione ad aria. La capacità carta complessiva non deve essere inferiore a 4.000 fogli con carta da 80 gr/mq formati supportati da A4 a 330mm x 487mm. Escluso By Pass
6	Supporti carta alimentabili da tutti i cassette (no bypass): carta autocopiante, trasparenti, carta patinata e non patinata, carta rubricata, etichette, moduli prestampati.
7	<ul style="list-style-type: none"> • Registro F/R $\pm 0,7$mm • Spettrofotometro in linea nel corpo macchina
8	<u>Finiture:</u> <ul style="list-style-type: none"> • Unità di impilatura minimo 5.000 fogli in grado di supportare tutti i formati alimentabili e scaricamento automatico. • Finitura a libretto min. 50 fogli da 80gr/mq (200 facciate) con piega dorso quadro, e doppio punto metallico più rifilo automatico trilaterale per la produzione di libretti nei formati A4 e A3. E' richiesto rotator integrato e inseritore di copertine.
9	Varie: <ul style="list-style-type: none"> • Sistema di rilevamento del doppio foglio • Sistema di raffreddamento carta in linea • Sistema di antiarricciamento decurling
10	Rip di stampa esterno dedicato e separato dal corpo macchina con funzione di impostazione, gestione code di stampa, accounting, ristampa dei lavori salvati, modifica coda di stampa, comprensivo di spettrofotometro per la calibrazione.
11	La macchina deve interfacciarsi con la stampante B/N PRIMARIA, per la stampa di fascicoli misti B/N e Colori. Il Rip deve poter "splittare" le stampe a colori nella stampante colori e le stampe bianco/nero sulla stampante bianco/nero. Il lavoro misto deve essere poi "assemblato" in automatico sulla macchina in B/N principale. <u>NOTA:</u> In alternativa è accettato nella stazione di lavoro oppure server applicativo web ordini on-line.

N° 1 STAMPANTE DIGITALE A COLORI SECONDARIA (Tecnologia Toner)

CARATTERISTICHE TECNICHE DI VALORE MINIMO PENA ESCLUSIONE	
NUOVO DI FABBRICA	
1	Capacità produttiva di copie al minuto nel formato A4: velocità di stampa minimo 80 ipm con carta da 60 gr/mq a 200 gr/mq.
2	Stampa fronte retro automatico: da 60 gr/mq a 300 gr/mq.
3	Risoluzione di stampa: minimo 1.440.000 dpi totali escluse equivalenze.
4	Dimensione carta alimentabile A5/A4/A3 e formati non standard da 140mm x 180mm a 330mm x 660mm
5	Alimentazione carta, almeno 5 vassoi oltre a by pass La capacità carta complessiva non deve essere inferiore a 5.000 fogli con carta da 80 gr/mq nel formato A4/A3/SRA3 <u>Stampa buste</u> da vassoio interno con capacità minima di 100 unità <u>Stampa banner</u> fino al formato 330 mm x 700 mm
6	Supporti carta alimentabili da tutti i cassette (no bypass): carta autocopiante, trasparenti, carta patinata e non patinata, carta rubricata, etichette, moduli prestampati.
7	<ul style="list-style-type: none"> • Registro F/R ± 1 mm • Spettrofotometro in linea con il corpo macchina
8	<u>Scanner integrato nella stampante:</u> <ul style="list-style-type: none"> • Scansione a COLORI e BN per i formati da A5 fino ad A3, con creazione file PDF, con salvataggio files in cartelle di rete condivise. • Velocità di 100 ipm, funzione di fronte retro unico passaggio. • Piano di esposizione (lastra) per formati stesi
9	<u>Finiture:</u> <ul style="list-style-type: none"> • Unità di finitura integrato ed in linea alla stampante, con capacità di pinzatura con uno o due punti metallici laterali di almeno 100 fogli A4 da 80 gr/mq. • Finitura a libretto min. 25 fogli da 80 gr/mq. (100 facciate) con piega dorso quadro, e doppio punto metallico più rifilo automatico frontale per la produzione di libretti nei formati A4 e A3. • Unità foratura 2 o 4, fori fogli A4 e A3.
10	Varie: <ul style="list-style-type: none"> • Sistema di rilevamento del doppio foglio • Sistema di raffreddamento carta in linea • Sistema di antiarricciamento decurling
11	Rip di stampa esterno dedicato e separato dal corpo macchina con funzione di impostazione, gestione code di stampa, accounting, ristampa dei lavori salvati, modifica coda di stampa, comprensivo di spettrofotometro per la calibrazione.

**N° 1 STAMPANTE DIGITALE BIANCO E NERO PRIMARIA
A CORPO UNICO (NO TANDEM NO CLUSTER) (Tecnologia Toner)**

CARATTERISTICHE TECNICHE DI VALORE MINIMO PENA ESCLUSIONE	
NUOVO DI FABBRICA	
1	Capacità produttiva di copie al minuto nel formato A4 fronte e retro: velocità di stampa costante minimo 270 ipm A4 con carta da 60 gr/mq a 200 gr/mq.
2	Stampa fronte retro automatico: da 60 gr/mq a 250 gr/mq.
3	Risoluzione di stampa: minimo 720.000 dpi totali
4	Registro F/R almeno $\pm 0,65$ mm
5	Dimensione carta alimentabile mm 320 x 483
6	Alimentazione carta Almeno 6 vassoi no bypass con separazione e pescaggio ad aria da almeno 4 con il formato mm 320 x 483. La capacità carta complessiva non deve essere inferiore a 8.000 fogli con carta da 80 gr/mq. nel formato A4. Almeno 2 vassoi inserter nel formato mm 320 x 483, abilitati alla funzione di inserimento prestampati/inseriti supporti non stampati, bypassando il passaggio nella unità di fusione.
7	Supporti carta alimentabili da tutti i cassette (no bypass): carta autocopiante, trasparenti, carta patinata e non patinata, carta rubricata, etichette, moduli prestampati.
8	<u>Finiture:</u> <ul style="list-style-type: none"> Unità di finitura integrato ed in linea alla stampante, con capacità di pinzatura con uno o due punti metallici di almeno 100 fogli A4 da 80 gr/mq. Unità di impilatura minimo 5.000 fogli con scaricamento automatico. Finitura a libretto punto e piega da uno a sei punti metallici con dorso quadro e rifilo frontale automatico fino a 50 fogli nel formato A3 con carta da 80 gr/mq.
9	Rip di stampa esterno dedicato con funzione di: impostazione, gestione code di stampa, accounting, ristampa dei lavori salvati, modifica coda di stampa.
10	Sistema per la stampa di fascicoli misti B/N e Colori. Il sistema deve poter "splittare" in automatico le stampe a colori nella stampante colori PRIMARIA e le stampe bianco/nero sulla stampante bianco/nero PRIMARIA. Il lavoro misto deve essere poi "collazionato/assemblato" in automatico sulla macchina in B/N PRIMARIA. <u>NOTA:</u> <i>In alternativa è accettato nella stazione di lavoro oppure server applicativo web ordini on-line.</i>

**N° 1 STAMPANTE DIGITALE BIANCO E NERO SECONDARIA
A CORPO UNICO (NO TANDEM NO CLUSTER) (Tecnologia Toner)**

CARATTERISTICHE TECNICHE DI VALORE MINIMO PENA ESCLUSIONE	
NUOVO DI FABBRICA	
1	Capacità produttiva di copie al minuto nel formato A4: velocità di stampa minimo 130 ipm, con carta da 60 gr/mq a 200 gr/mq.
2	Stampa fronte retro automatico: da 60 gr/mq a 250 gr/mq.
3	Risoluzione di stampa: minimo 720.000 dpi totali
4	Registro F/R almeno $\pm 0,65\text{mm}$
5	Dimensione carta alimentabile 320 x 483mm
6	Alimentazione carta, almeno 5 vassoi escluso by pass. La capacità carta complessiva non deve essere inferiore a 8.000 fogli con carta da 80 gr/mq nel formato A4. I vassoi devono complessivamente contenere almeno 5.000 fogli nel formato mm. 320 x 483
7	Supporti carta alimentabili da tutti i cassette (no bypass): carta autocopiante, trasparenti, carta patinata e non patinata, carta rubricata, etichette, moduli prestampati.
8	<u>Scanner integrato nella stampante:</u> <ul style="list-style-type: none"> • Scansione a COLORI e BN per i formati da A5 fino ad A3, con creazione file PDF, con salvataggio files in cartelle di rete condivise. • Velocità di 100 ipm, funzione di fronte retro unico passaggio. • Piano di esposizione (lastra) per formati stesi
9	<u>Finiture:</u> <ul style="list-style-type: none"> • Unità di finitura integrato ed in linea alla stampante, con capacità di pinzatura con uno o due punti metallici laterali di almeno 100 fogli A4 da 80 gr/mq. • Finitura a libretto min. 25 fogli da 80 gr/mq. (100 facciate) con piega dorso quadro, e doppio punto metallico più rifilo automatico frontale per la produzione di libretti nei formati A4 e A3. • Unità foratura 2 o 4, fori fogli A4 e A3. • Unità altapila (Stacker) minimo 5000 fogli tutti i formati 80 gr con scaricamento automatico.
10	Rip di stampa dedicato con funzione di: impostazione, gestione code di stampa, accounting, ristampa dei lavori salvati, modifica coda di stampa.

N° 1 STAMPANTE INKJET A COLORI A FREDDO

CARATTERISTICHE TECNICHE DI VALORE MINIMO PENA ESCLUSIONE	
NUOVO DI FABBRICA	
1	Capacità produttiva di copie al minuto nel formato A4: velocità di stampa minimo 140 ipm, con carta da 60 gr/mq a 210 gr/mq.
2	Stampa fronte retro automatico fino a 210 gr/mq.
3	Risoluzione di stampa: minimo 360.000 dpi totali
4	Cassetti carta: minimo 2 da 500 fogli
5	Bypass con capienza fino a 1000 fogli (80 gr/mq.) con dimensioni minime 90 x 140mm e massimo di 340 x 500mm con possibilità di alimentare carta fino a 400 gr/mq.
6	Area di stampa massima: 315 x 480mm o superiore
7	Alimen cDL, C6, C6/5, C5, C4) da 70 a 120 gr/mq. con capacità uguale o superiore a 250mm (circa n.400 buste standard)
8	Fornitura di bottiglie da un litro di inchiostro: n. 6 Nero n. 3 Ciano n. 3 Magenta n. 3 Giallo n. 3 Quinto colore (se presente)

N° 1 PLOTTER A COLORI PER STAMPA POSTER

CARATTERISTICHE TECNICHE DI VALORE MINIMO PENA ESCLUSIONE	
NUOVO DI FABBRICA	
1	Tecnologia di stampa inkjet
2	Minimo 5 inks inclusivo di bianco = ciano (c) - magenta (m) - giallo (y) - nero (b) - bianco (w) utilizzabili contemporaneamente
3	Cartucce di inchiostro separate con capacità minima da 700 ml cad.
4	Caricamento inchiostro durante la stampa
5	Tipo inchiostro senza solvente
6	Velocità di produzione almeno 20 mq/h in modalità alta qualità
7	Velocità di produzione max almeno 110 mq/h
8	Dimensioni massime larghezza materiale di stampa 64" (cm. 162,56)
9	Alimentazione materiale in bobina con anima da 3" (pollici) (7,62 cm) minimo n. 01 bobine in linea
10	Alimentazione di materiale con spessore almeno fino a 0,5 mm
11	Riavvolgitore automatico materiale stampato in bobina da 3" (pollici) (7,62 cm)
12	Tipo di supporti: carte comuni opache e lucide, carte outdoor, film, vinile, pvc, canvas, banner, carta da parati, etichette, poster, striscioni.
13	Taglierina orizzontale automatica in linea in uscita stampa
14	Rip di gestione stampa onyx thrive o equivalente
15	Formazione specifica applicativa 2gg in fase di installazione più 3gg a richiesta
16	Fornitura di bobine: n.4 Poster paper patinata finitura - per uso indoor tipo retail/pos da 200 gr 1,6 x 85 n.2 Vinile adesivo monomero, adesivo permanente da 100 micron 1,37 x 50 n.2 Vinile adesivo polimerico, adesivo permanente 80 micron 1,6 x 50 n.1 Banner spalmato per applicazioni outdoor 510 gr 1,6 x 50 n.1 Pellicola adesiva con colla a punti per vetrofanie, fondo bianco 120 micron 1,37 x 50 n.1 Vinile calandrato calpestabile con certificazione anti-slip (R10) 360 gr

N° 1 IMBUSTATRICE PIEGATRICE AUTOMATICA

CARATTERISTICHE TECNICHE DI VALORE MINIMO PENA ESCLUSIONE	
NUOVO DI FABBRICA	
1	Velocità fino a 3000 buste/ora
2	Almeno N° 2 alimentatori per fogli formato standard
3	Almeno N° 1 alimentatore per inserti
4	Almeno N° 1 alimentatore per buste esterno
5	Capacità alimentatore fogli standard 325 fogli 75gr
6	Capacità alimentatore inserti 300
7	Capacità buste 100
8	Piegatura a C, Z, singola (V), doppia
9	<u>Formato carta alimentabili:</u> <ul style="list-style-type: none"> • Da 178 x 178 mm a 229 x 406 mm • Capacità carta per alimentatore 325 fogli 75gr
10	<u>Formato inserti alimentabili:</u> <ul style="list-style-type: none"> • Da 82 x 127 mm a 152 x 230 mm • Capacità alimentatore inserti 300 fogli
11	<u>Formato buste alimentabili:</u> <ul style="list-style-type: none"> • Da 88 x 220 mm a 164 x 242 mm • Capacità alimentatore buste 100

N° 1 TAGLIARISME CON LUCE DA 730 mm

CARATTERISTICHE TECNICHE DI VALORE MINIMO PENA ESCLUSIONE	
NUOVO DI FABBRICA	
1	Tagliarisme con luce di taglio 720 mm con piano centrale soffiante
2	Piano soffiante sulla luce di taglio con barriere fotoelettroniche
3	Azionamento lama di taglio elettromeccanico o idraulico
4	Squadra di battuta posteriore con possibilità di regolazione con manopola millimetrica
5	Taglio minimo 25 mm (senza falso pressino)
6	Spessore di taglio 100 mm
7	Profondità di taglio 710 mm in automatico -720 mm in manuale
8	TouchScreen a colori semplice ed intuitivo con memoria programmi
9	Totale N° 4 lame di Taglio di cui: 1 in macchina + 3 ricambio all'anno
10	Peso massimo netto < 690 Kg
11	Pedana in acciaio certificata per la distribuzione del peso sul solaio. La dimensione della pedana andrà definita e concordata con la stazione appaltante in fase di progetto tecnico.

N° 1 TRAPANO PER CARTA A COLONNA A DUE TESTE DISCESA TESTA AUTOMATICA

CARATTERISTICHE TECNICHE DI VALORE MINIMO PENA ESCLUSIONE	
NUOVO DI FABBRICA	
1	Trapano elettrico a colonna con 2 teste
2	Distanza regolabile tra le 2 teste: 45-160 mm
3	Pedale di comando per discesa testa
4	Discesa testa automatica
5	Tavolo mobile per perforazioni multiple
6	Larghezza carta fino a 470 mm
7	Massima pila forabile 60 mm
8	Struttura con basamento e con garanzia della ergonomia dell'operatore e della rispondenza alle norme di legge sulla sicurezza

N° 1 RUBRICATRICE ELETTRICA SEMI-AUTOMATICA

CARATTERISTICHE TECNICHE DI VALORE MINIMO PENA ESCLUSIONE	
NUOVO DI FABBRICA	
1	Formato carta rubricabile fino a 320 mm
2	Pressino elettrico
3	Spessore massimo di taglio < 20 fogli 80gr
4	Tabulazioni possibili da 2 a 59
5	Pannello di controllo LCD
6	N° 1 Coltello angolo da 15°
7	N° 2 Coltelli angolo da 90°
8	Macchina con garanzia ergonomica per la massima sicurezza dell'operatore in rispondenza alle norme di legge sulla sicurezza

N° 1 CUCITRICE A COLONNA CON PUNTI PREFORMATI

CARATTERISTICHE TECNICHE DI VALORE MINIMO PENA ESCLUSIONE	
NUOVO DI FABBRICA	
1	Cucitrice a punto piatto
2	Spessore di cucitura ribattuto da: 2 a 150 fogli 80 gr
3	Punti preformati Testa A: 24/26/30, Testa B: 50, B50
4	Larghezza punto: 6 - 30
5	Piano inclinabile per cucitura in piano o a sella
6	Comando elettrico a pedale
7	Struttura con basamento integrato con garanzia della ergonomia dell'operatore e della rispondenza alle norme di legge sulla sicurezza.

FASCICOLATORE 10 STAZIONI CON RACCOGLITORE

CARATTERISTICHE TECNICHE DI VALORE MINIMO PENA ESCLUSIONE	
NUOVO DI FABBRICA	
1	Alimentazione carta ad aspirazione con tamburo rotativo (no cinghie di trascinamento)
2	Formato carta minimo 148 x 148 mm (120 mm x 148 mm con squadrette piccolo formato)
3	Formato carta massimo 350 x 500 mm
4	Grammatura carta 50 - 250 gr
5	Sensore del doppio foglio
6	TouchScreen a colori semplice ed intuitivo
7	Raccoglitore Pareggiatore uscita indipendente
8	Formato carta massimo 350 x 500 mm
9	Formato carta minimo 128 mm x 182 mm

N° 1 CORDONATRICE+PIEGATRICE+PERFORATRICE IN UN UNICO PASSAGGIO

CARATTERISTICHE TECNICHE DI VALORE MINIMO PENA ESCLUSIONE	
NUOVO DI FABBRICA	
1	Gestione automatica dei formati da TouchScreen
2	Velocità 4500 copie/ora (Formato A4, 1 Cordonatura 1 Piegata)
3	Formato minimo 105 x 180 mm
4	Formato massimo 364 x 865 mm
5	Grammatura minima 80 gr in perforazione
6	Grammatura massima 350 gr cordonato e piegato
7	Perforatore trasversale a battuta, intera o parziale
8	Pescaggio carta dall'alto e centrale
9	Minimo 2 coltelli per almeno 7 tipi di pieghe selezionabili da Touchpanel
10	Squadra di registro per precisione allineamento carta prima della lavorazione
11	Cordonatura positiva e negativa in singolo passaggio carta Dotazione standard di 3 coppie di utensili 0.8 mm, 1.3 mm, 2.0 mm
12	Gestione perforazione a battuta per carta chimica da 80gr
13	<u>Due uscite:</u> <ul style="list-style-type: none"> • 1 Uscita per fogli stesi • 1 Uscita per fogli piegati
14	Sensore per rilevazione doppio foglio ad ultrasuoni
15	Calibri per settaggio automatico spessori in piega
16	TouchScreen a colori semplice ed intuitivo con memoria programmi
17	Barcode e scheda di rete con Software di gestione in remoto del finitore e possibilità di caricamento di programma di lavoro
18	Predisposizione all'utilizzo file JDF
19	Base carrellata in acciaio con ruote autobloccanti, con garanzia della ergonomia dell'operatore e della rispondenza alle norme di legge sulla sicurezza

**N° 1 MACCHINA PERFORATRICE CON STAMPI INTERCAMBIABILI
PER SPIRALI IN METALLO**

CARATTERISTICHE TECNICHE DI VALORE MINIMO PENA ESCLUSIONE	
NUOVO DI FABBRICA	
1	Luce utile 500 mm
2	Capacità di perforazione fino a 2,5 mm
3	Registro fogli regolabile
4	Punzoni di perforazione disattivabili singolarmente
5	Perforatori con foro tondo passo 3:1 e 2:1
6	Perforatori con foro quadro passo 3:1 e 2:1
7	3:1 Tondo e Quadro lunetta inclusa
8	Comando a pedale elettrico

**N° 1 MACCHINA CHIUDITRICE RILEGATRICE PROFESSIONALE
PER SPIRALI IN METALLO**

CARATTERISTICHE TECNICHE DI VALORE MINIMO PENA ESCLUSIONE	
NUOVO DI FABBRICA	
1	Luce utile 500 mm
2	Spessore chiusura fascicolo massimo 34 mm
3	Chiusura spirali diametro da 3/16" a 1-1/2"
4	Chiusura elettrica con comando a pedale

N° 1 DORSATRICE AUTOMATICA PER BLOCCHI

CARATTERISTICHE TECNICHE DI VALORE MINIMO PENA ESCLUSIONE	
NUOVO DI FABBRICA o RIGENERATO	
1	Spessore 2-30 mm in manuale, 5-15 mm in automatico
2	Lunghezza dorsatura fino 320 mm
3	Ciclo nastratura automatica
4	Velocità 2000 blocchi ora (A4)
5	Programmazione macchina con pannello controllo
6	Base carrellata in acciaio con ruote autobloccanti, con garanzia della ergonomia dell'operatore e della rispondenza alle norme di legge sulla sicurezza

N° 1 CONFEZIONATRICE TERMORETRAIBILE PER IMBALLAGGIO MATERIALE

CARATTERISTICHE TECNICHE DI VALORE MINIMO PENA ESCLUSIONE	
NUOVO DI FABBRICA	
1	Dimensione massime prodotto chiuso: W x 500 mm x 380 mm x 200 mm
2	Altezza prodotto 200 mm
3	Saldatura ad impulsi
4	Programmazione macchina con pannello controllo
5	Regolazione automatica tempo di saldatura
6	Possibilità regolare la retrazione
7	Conta pezzi incluso

N° 1 BROSSURA MONOMORSA (HOT-MELT) AUTOMATICA

CARATTERISTICHE TECNICHE DI VALORE MINIMO PENA ESCLUSIONE	
NUOVO DI FABBRICA	
1	Metticopertina automatico ad aspirazione
2	Quattro cordonatori automatici copertina (dorso e invito fisso a 5 mm) in base allo spessore del libro
3	Formato copertina: massimo 320 x 660 mm; minimo 135 x 230 mm
4	Grammatura copertina: 82-300 gr
5	Gestione carico automatico di piccone q.tà di copertine con alette chiuse
6	Produttività 500 cicli/h
7	Applicazione colla su dorso e laterali
8	Calibro spessore libro per setup automatico delle funzioni primarie brossura
9	Possibilità brossura con fresatura, senza fresatura, blocco
10	Dispositivo di aspirazione sfridi
11	Pressione e durata della pressa dorso regolabile
12	Staker di raccolta libri interno alla macchina nella stessa zona di inserimento
13	Programmazione macchina da TouchScreen a colori
14	Barcode e scheda di rete con Software di gestione in remoto del finitore e possibilità di caricamento di programma di lavoro
15	Predisposizione all'utilizzo file JDF
16	Rumorosità media (Laeg) ≤ 74.0 dB
17	La macchina deve essere completa di dispositivi di aspirazione fumi con canalizzazione fino all'esterno, oltre ai dispositivi di sicurezza su tutte le parti in movimento o ad alta temperatura
18	La macchina deve essere corredata di timer per la programmazione di accensione

N° 1 PLOTTER DA TAGLIO IN PIANO CON METTIFOGLIO AUTOMATICO INTEGRATO

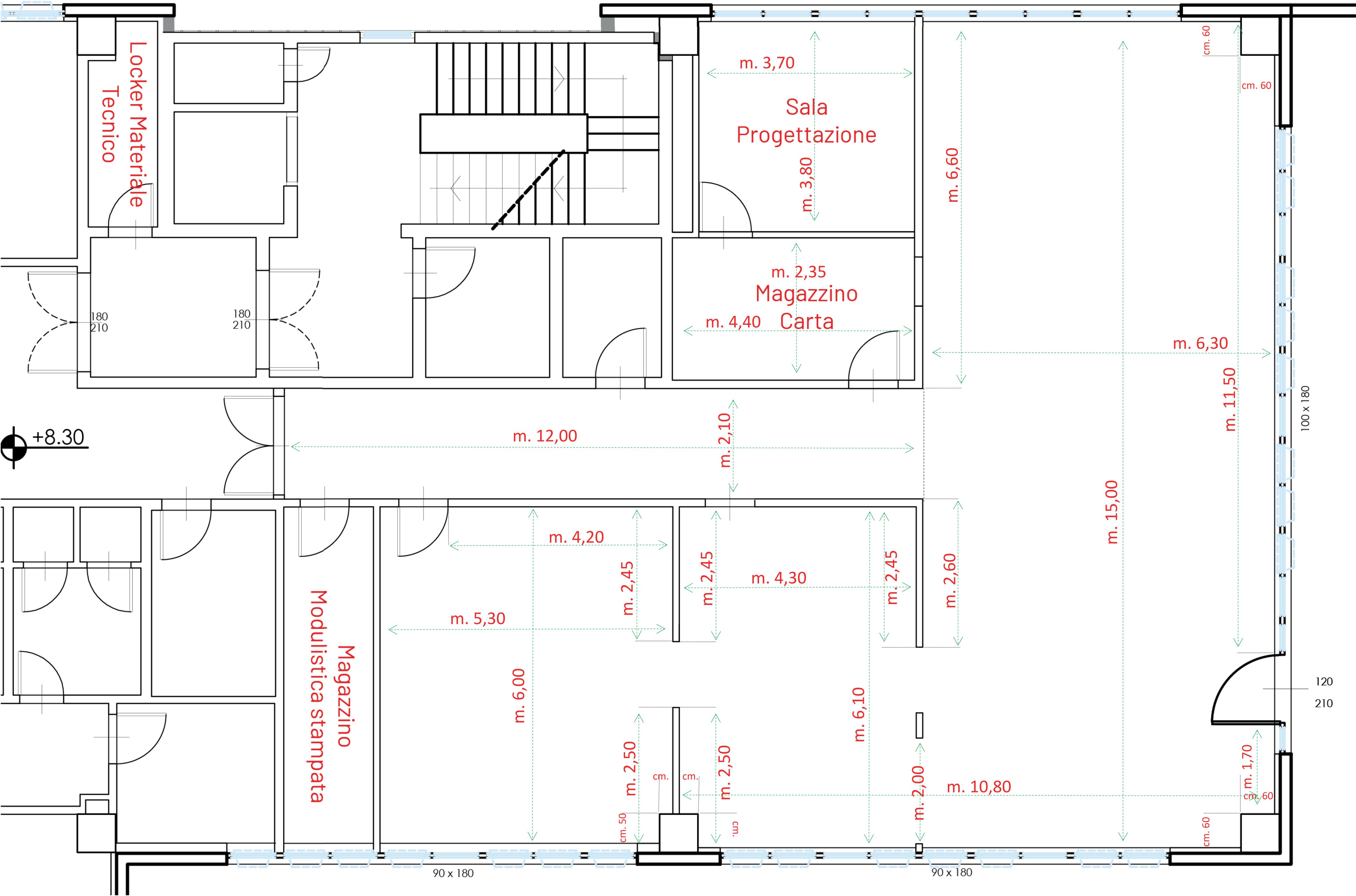
CARATTERISTICHE TECNICHE DI VALORE MINIMO PENA ESCLUSIONE	
NUOVO DI FABBRICA	
1	Formato carta max > 700 mm x 1000 mm
2	Formato carta min SRA3
3	Capacità alimentatore Automatico Alta Pila da 180 mm
4	Gestione bobine carta: Roll Bar + Pressino sulla testa plotter
5	Spessore materiali lavorabili fino a 10 mm
6	Utensili richiesti per tutti i supporti elencati al punto 9. 2 utensili Fissi: Penna + RTC 3 utensili Swap: Drag Cut + EOT + Cordonatore con 3 tipi cordone e 1 perforatore
7	Ethernet Lan integrata x scambio dati con Software
8	Per tutto il periodo del contratto; licenza Software Packaging contenente + 1000 librerie parametriche con generazione automatica di: render 3D, del QRcode, dei marker di registro. Il software deve consentire inoltre il nesting per ottimizzare imposizioni.
9	Supporti utilizzati: Carta, Cartoncino, Corrugato, PVC Leggeri, FOAM, KT Carton, Forex3mm, Accoppiati, Foil Speciali, Fogli di Polipropilene, Vinile, ABS, Adesivi Magnetici, TNT, Carta Adesiva, Bobina Blue Back.
10	Controlli: CCD Camera reader, TCC lettore led/laser di Auto calibrazione utensili
11	Sicurezza: Stopper laterali testa, Barra IR testa, 2 Interruttori di emergenza
12	Stand porta computer con Personal Computer fisso + LCD
13	Compressore in dotazione interno alla macchina

N° 1 PLASTIFICATRICE PROFESSIONALE CON METTIFOGLIO AUTOMATICO

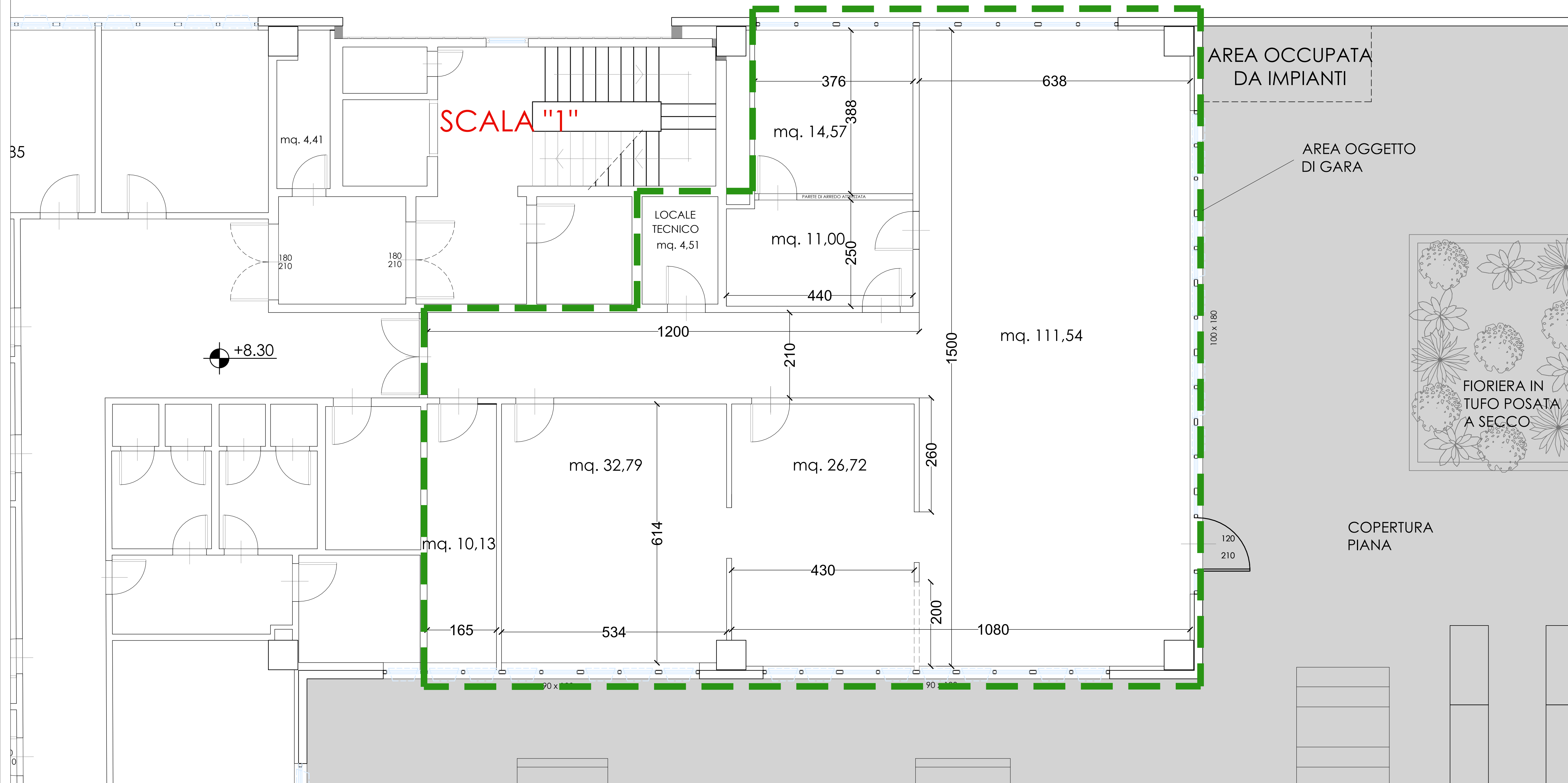
CARATTERISTICHE TECNICHE DI VALORE MINIMO PENA ESCLUSIONE	
NUOVO DI FABBRICA	
1	Formato Carta max 370 mm x 880 mm
2	Range spessore carta da mettifoglio automatico min. 115 gr - max. 350 gr
3	Alimentazione fogli automatico con altezza pila almeno 330 mm
4	Rullo Termico in Acciaio con tecnologia di riscaldamento elettrica
5	Velocità di laminazione fino a 15 mt/min
6	Dispositivo di snervatura
7	3 Dispositivi di controllo pressioni per i rulli di plastifica, tiraggio e taglio
8	Sensore ottico per il controllo mancanza foglio
9	Sistema di separazione automatica dei fogli
10	Scarico stampati laminati su piano inclinabile
11	Gestione bobine di laminazione fino a 3 km di lunghezza e gestione bobine Foil
12	Compressore silenziato in dotazione alla macchina

N° 1 CALANDRA A CALDO

CARATTERISTICHE TECNICHE DI VALORE MINIMO PENA ESCLUSIONE	
NUOVO DI FABBRICA	
1	Formato carta max ≥ 1.6 mt
2	Velocità di laminazione 6 mt/min
3	1 rullo a caldo con temperatura 0-60° C
4	Spessore materiali lavorabili fino a 25 mm
5	Gestione pressione/spessore facilmente regolabile da manopola
6	Pannello LCD in italiano
7	Porta bobine addizionale
8	Take Up Unit x gestione banner lunghi
9	Pedale di comando macchina e stopper di Sicurezza su entrambi i lati opposti della macchina
10	Macchina su ruote con fermi, facilmente spostabile.



ALLEGATO 2



DESCRIZIONE CARICHI PIANO PRIMO:

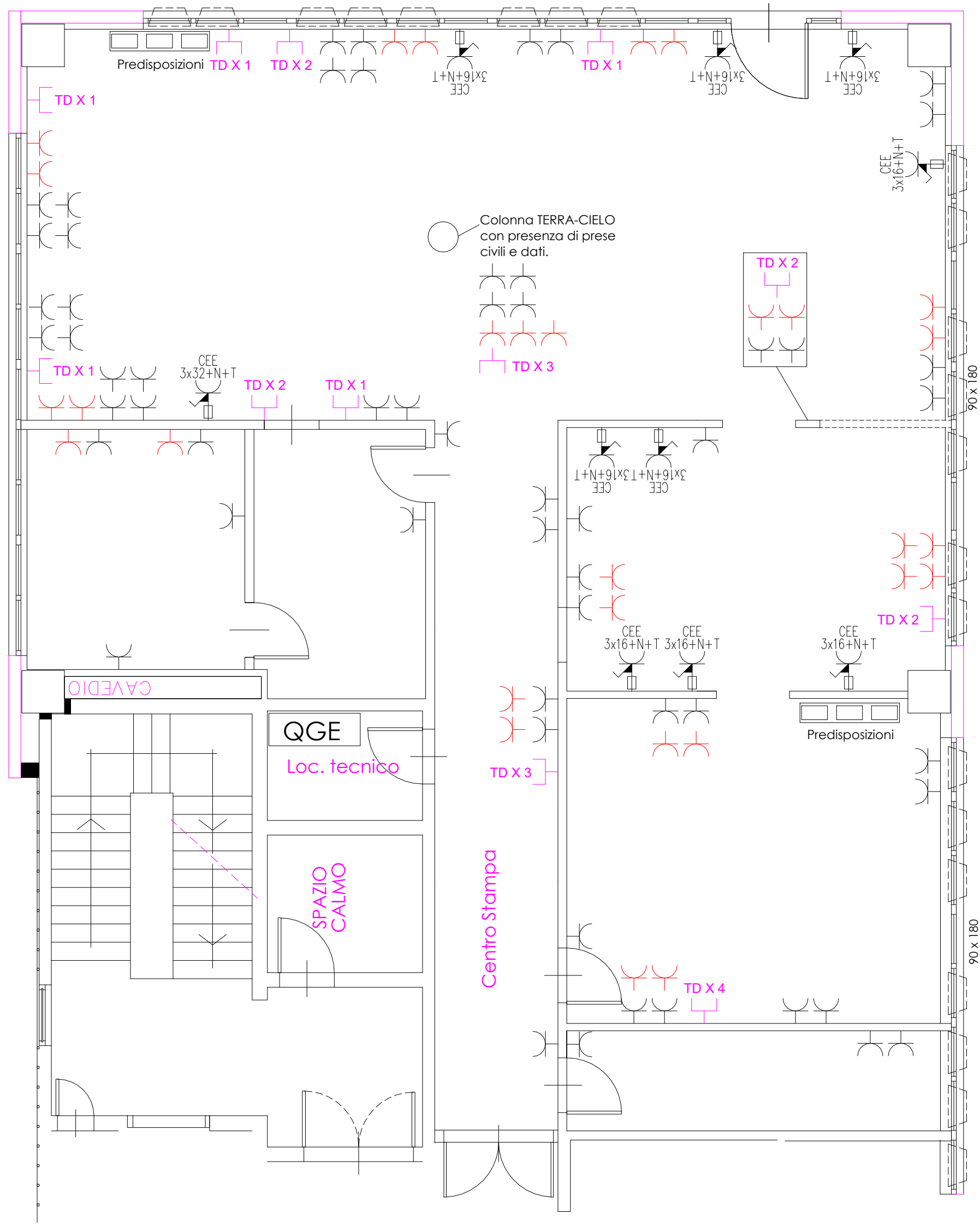
- ZONA UFFICI : Impalcato realizzato con Itegoli TT 55/14, calcolato per sopportare oltre al p.p. Kg/mq 335 di carichi permanenti + Kg/mq 500 di carichi accidentali.

- ZONA COPERTURA : Impalcato realizzato con Itegoli TT 55/14, calcolato per sopportare oltre al p.p. Kg/mq 415 di carichi permanenti + Kg/mq 250 di carichi accidentali.

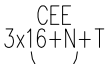
PIANTA PIANO PRIMO N 

STATO DI FATTO

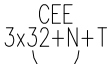
**IL LOCALE TECNICO E' ESCLUSO
DAL LAYOUT PROGETTUALE.**



LEGENDA



PRESA INTERBLOCCATA 3P+N+T/16A–IP44 CEE CON FUSIBILI



PRESA INTERBLOCCATA 3P+N+T/32A–IP44 CEE CON FUSIBILI



PRESA UNIVERSALE 16A+T UNEL CLASSE 15 PRIVILEGIATA



PRESA UNIVERSALE 16A+T UNEL CLASSE 0 CONTINUITA’



PRESA DATI RJ45 CAT.6



PREDISPOSIZIONI SCATOLE DA INCASSO PER FUTURI UTILIZZI

Predisposizioni

NOTE ELETTRICHE:

La distribuzione elettrica per il centro stampa, prende alimentazione dal quadro generale Uffici, posizionato nel locale tecnico.

Da tale quadro sono alimentate le prese, sia privilegiate che di continuità, distribuite all’interno del centro stampa dal quale vengono alimentate le macchine del centro stampa.

Nei locali interessati sono installate diverse prese sia civili universali (P40) 220V che di tipo interbloccate CEE 380V, come indicato da planimetria.

Il quadro installato dedicato al centro stampa ha un assorbimento massimo di 100A dal quale si derivano la maggior parte delle prese.

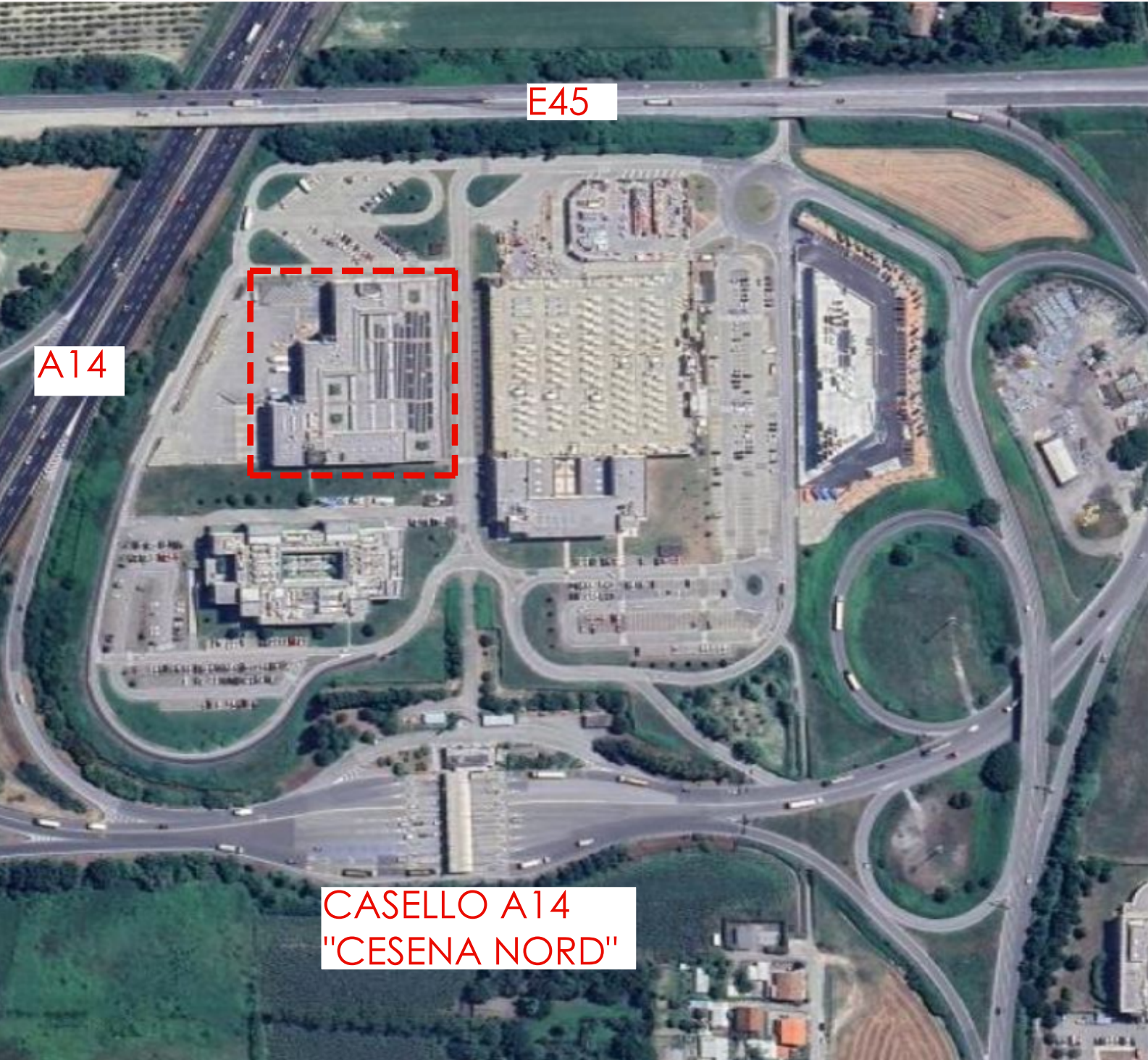
Le restanti prese sono derivate dal quadro Uffici con interruttori dedicati da 16A.

È presente anche una sezione continuità con assorbimento massimo di 63A con distribuzione in campo di sole prese civili universale (P40) 220V.

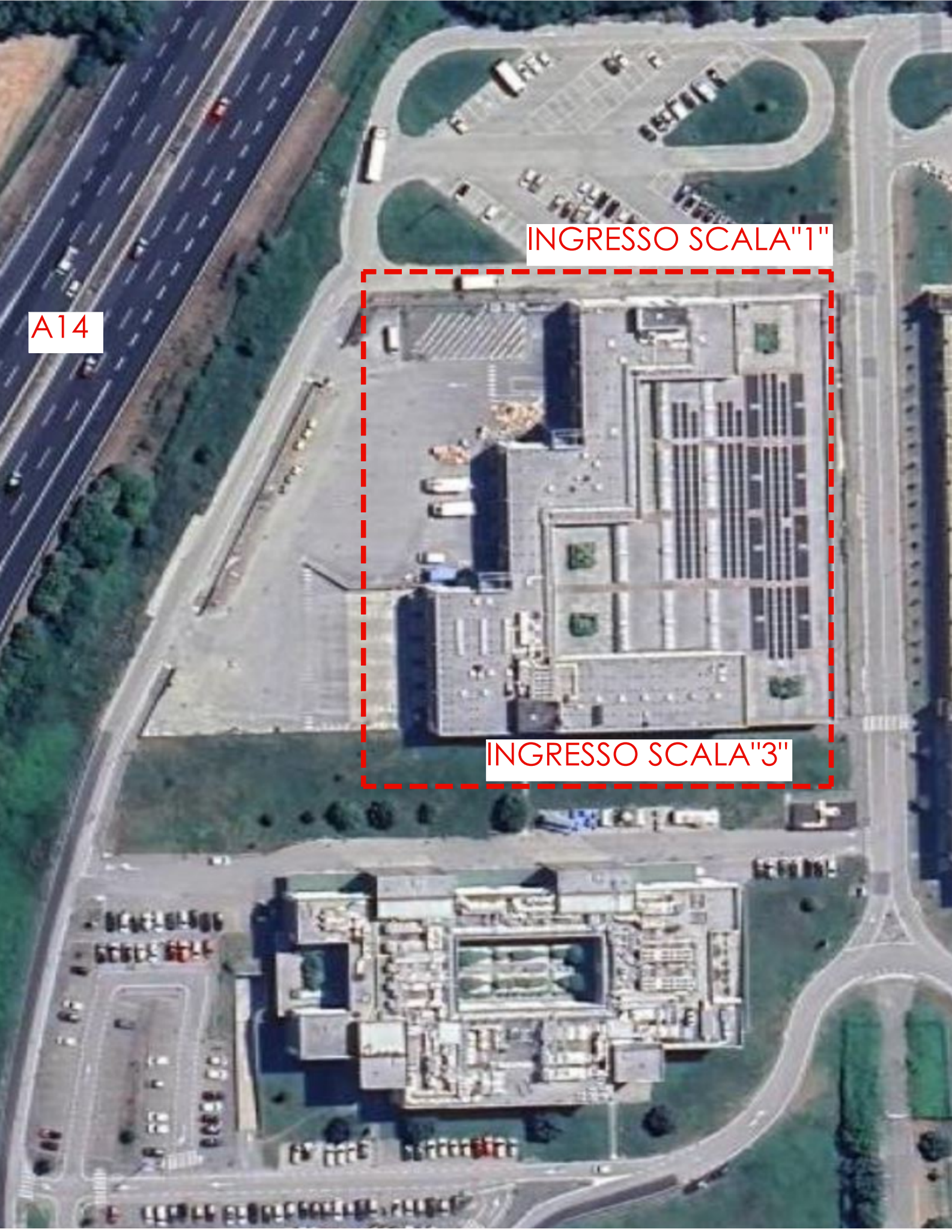
Nei locali sono presenti diverse prese dati cat.6 molte delle quali disponibili riportate in planimetria.

Nella planimetria vengono indicati anche predisposizioni di scatole incassate per futuri utilizzi.

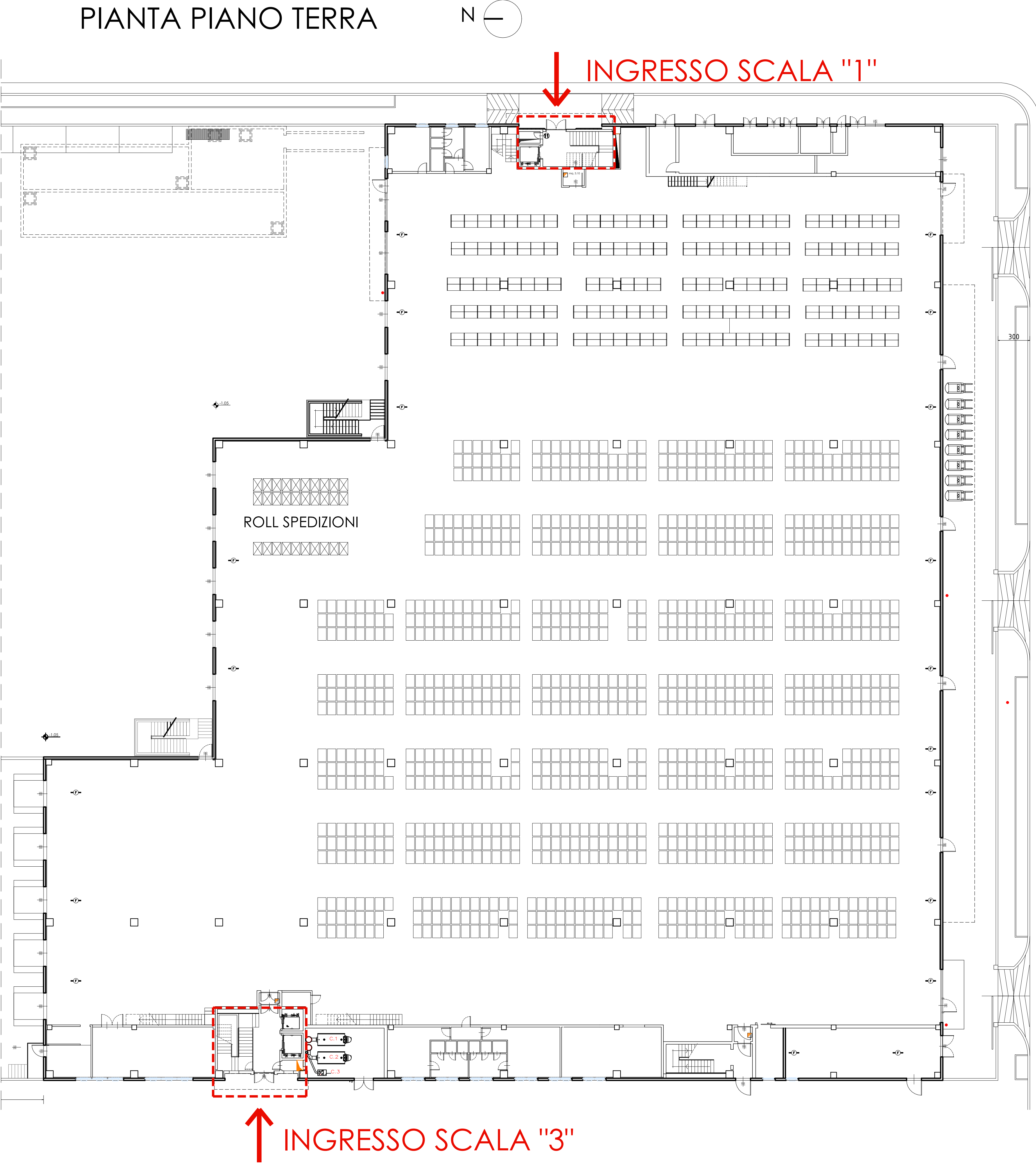
INQUADRAMENTO 1



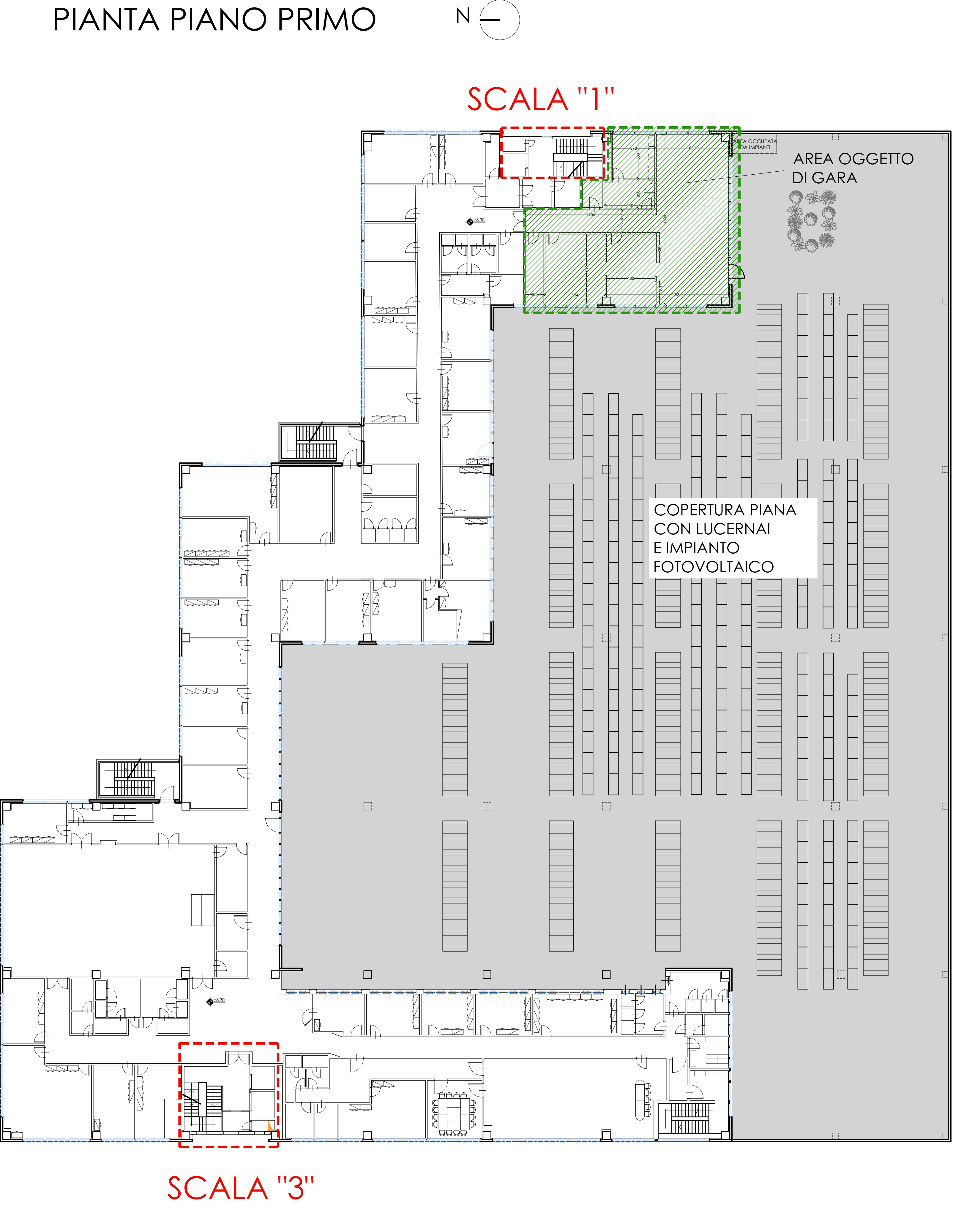
INQUADRAMENTO 2



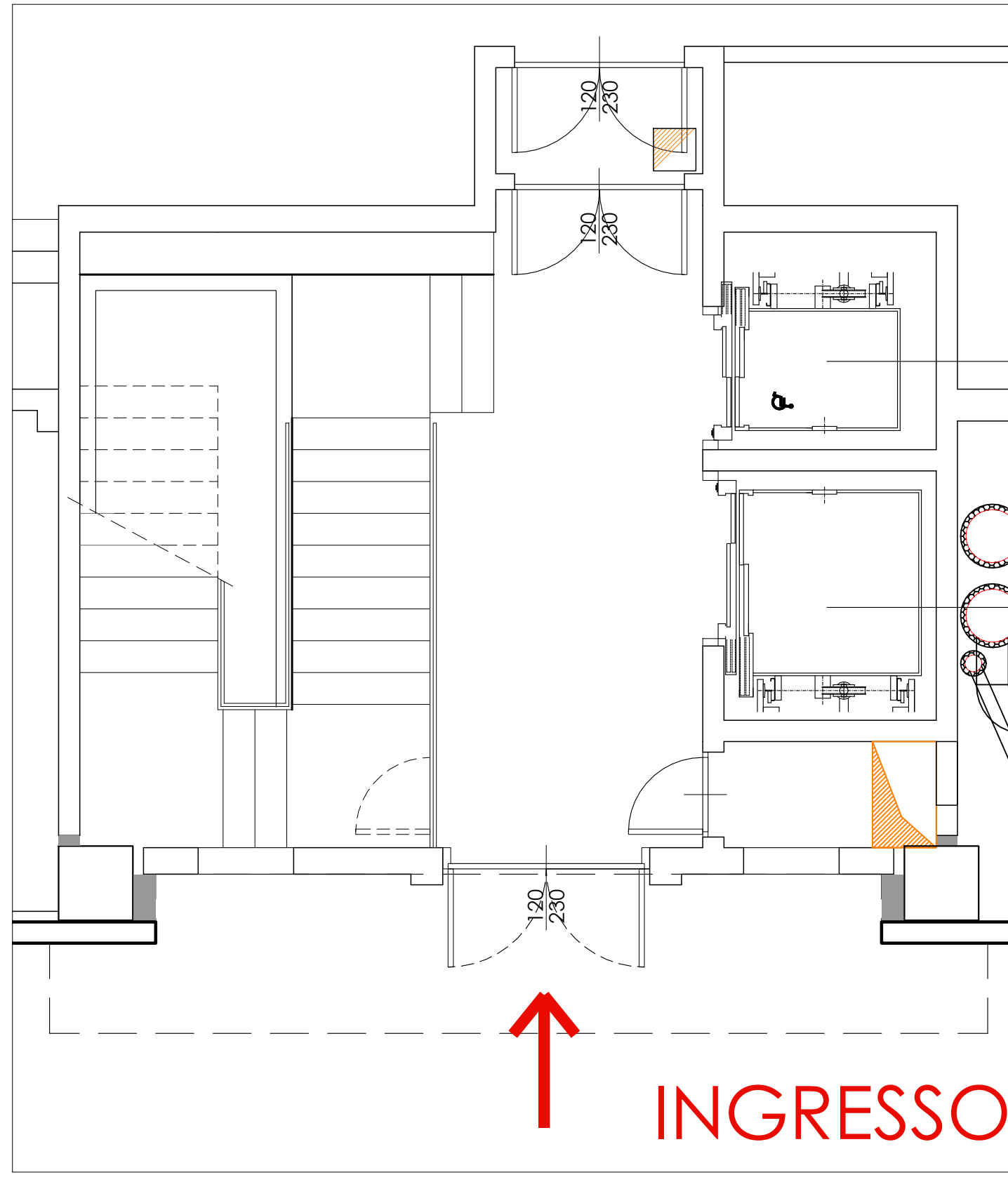
PIANTA PIANO TERRA



PIANTA PIANO PRIMO



VISTA INGRESSO SCALA "3"



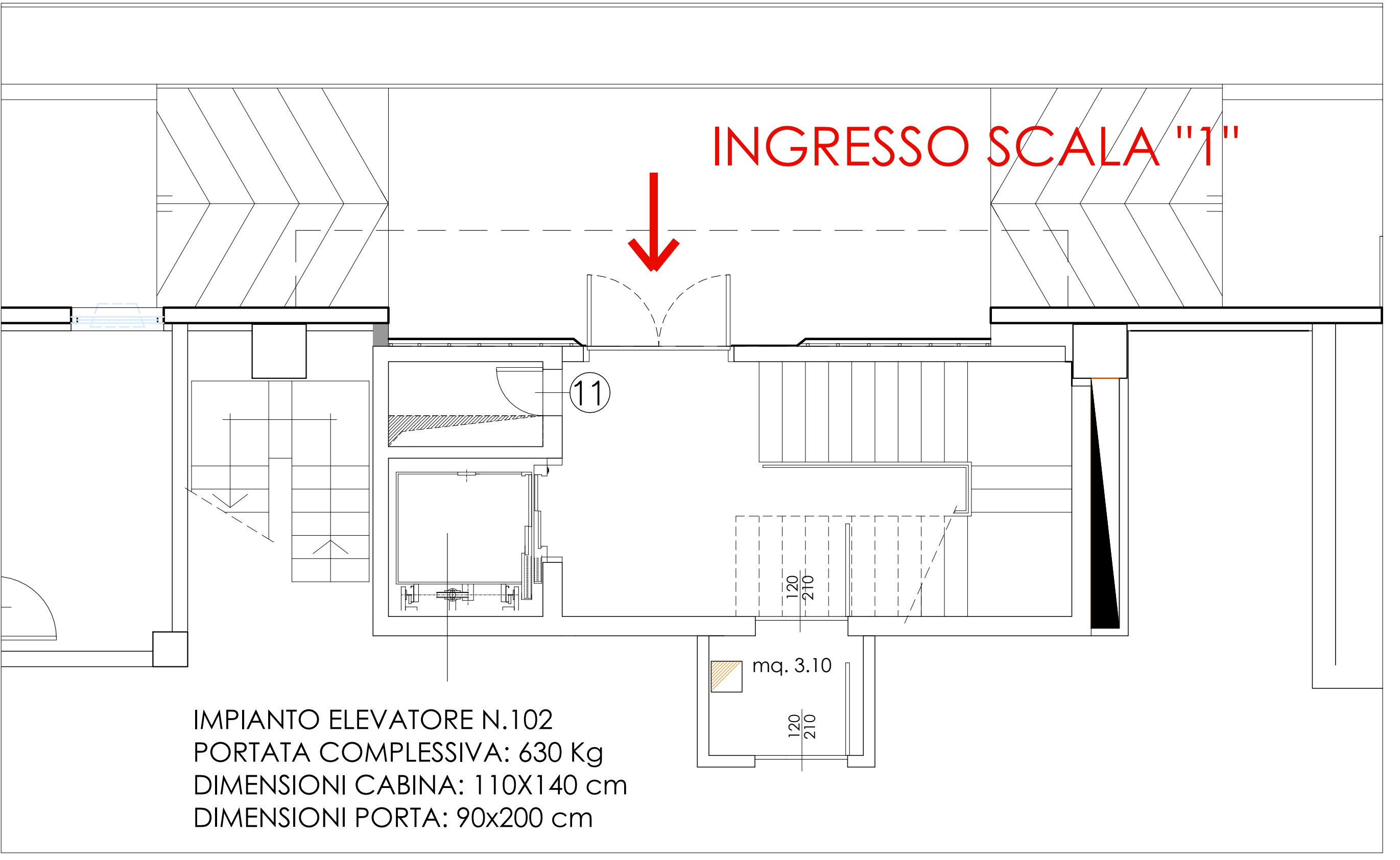
INGRESSO SCALA "3"

IMPIANTO ELEVATORE N.100
PORTATA COMPLESSIVA: 630 Kg
DIMENSIONI CABINA: 110X140 cm
DIMENSIONI PORTA: 90x200 cm

IMPIANTO ELEVATORE N.101
PORTATA COMPLESSIVA: 1250 Kg
DIMENSIONI CABINA: 160X160 cm
DIMENSIONI PORTA: 1110x200 cm



VISTA INGRESSO SCALA "1"



IMPIANTO ELEVATORE N.102
PORTATA COMPLESSIVA: 630 Kg
DIMENSIONI CABINA: 110X140 cm
DIMENSIONI PORTA: 90x200 cm

STIMA ECONOMICA									
FORNITURA IN NOLEGGIO FULL-SERVICE, DI SISTEMI DI STAMPA DIGITALE E RELATIVI SISTEMI DI FINITURA PER IL CENTRO STAMPA DELL’AZIENDA U.S.L. DELLA ROMAGNA	BASE ASTA 72 MESI	RINNOVO 12 MESI (30% DEL VALORE ANNUALE DEL CANONE)	PROROGA 12 MESI	VARIAZIONE AUMENTO 50% (base d'asta/rinnovo/proroga) comprensiva degli eventuali costi eccedenti di cui all'art. 6 del capitolato tecnico	SPESA PER EVENTUALI ECCEDENZE DI CUI ALL'ART. 6 (contratto iniziale/rinnovo/proroga e come da tabella sottostante)	RINEGOZIAZION E 80% DEL VALORE COMPLESSIVO	REVISIONE PREZZI 50% DEL VALORE COMPLESSIVO	QUINTO D'OBLIGO DEL CONTRATTO INIZIALE	VALORE COMPLESSIVO
	€ 2.400.000,00	€ 120.000,00	€ 120.000,00	€ 1.320.000,00	€ 204.000,00	€ 2.112.000,00	€ 1.320.000,00	€ 480.000,00	€ 8.076.000,00
ONERI PER LA SICUREZZA DA INTERFERENZE: € 0,00									
COSTI MANODOPERA: € 54.000,00									
	QUOTAZIONI NON RILEVANTI AI FINI DELL'AGGIUDICAZIONE		IMPORTI PER CONTRATTO INIZIALE DI 6 ANNI / RINNOVO DI 1 ANNO / PROROGA DI 1 ANNO						
INKJET A COLORI A FREDDO (art. 6 - punto 3 del capitolato tecnico)		Considerare complessivamente per i 6 anni un valore di €. 18.000,00	€ 24.000,00						
COSTO COPIA ECCEDENTE (IVA ESCLUSA) PER "TECNOLOGIA TONER" (CLICK) (art. 6 del capitolato tecnico)		Considerare complessivamente per le tre opzioni un valore stimato di massimo €.120.000,00 (in 6 anni)							
COSTO COPIA ECCEDENTE (IVA ESCLUSA) PER "INKJET A COLORI A FREDDO" (CLICK) (art. 6 del capitolato tecnico)			€ 160.000,00						
COSTO COPIA ECCEDENTE (IVA ESCLUSA) PER "PLOTTER A COLORI PER STAMPA POSTER" (CLICK) (art. 6 del capitolato tecnico)									
COSTO GIORNATA (N. 8 ORE LAVORATIVE) IVA ESCLUSA - PER ELABORAZIONE GRAFICA (art. 6 del capitolato tecnico)		considerare complessivamente un valore aggiuntivo di €. 15.000 (in 6 anni)	€ 20.000,00						
			€ 204.000,00						